

# REVISTA DE ESTUDIOS REGIONALES

I.S.S.N.: 0213-7585

2ª EPOCA Enero-Abril 2024



# 129

## SUMARIO

**Javier Turienzo, Jesús F. Lampón y José A. Fraiz-Brea.** Multinationales Extranjeras de Origen Español en México y su Relación con los Proveedores Locales

**Elena Ruiz-Romero de la Cruz, Elena Cruz-Ruiz y Gorka Zamarreño-Aramendia.** La actividad económica de Andalucía a través de los censos (1900-1960): Markets-Shares, participaciones regionales y cocientes de localización

**Nuria Sánchez-Gey Valenzuela, Gloria Jiménez-Marín y Ramón Reig-García.** Treinta años de la producción audiovisual en la región andaluza. Un análisis desde la Estructura Política de la Comunicación

**María Jesús García García.** Del servicio público al mercado regulado: Los servicios de interés económico general (SEIG) como instrumento de transformación

**Francisco Antonio García Márquez, María del Carmen Pérez González y Francisco Javier Maza Ávila.** Public expenditure and business effort in sports and their relation to the territorial development: The case of spanish autonomous communities

**Antonio José Ramírez Melgarejo.** Trabajo, economía moral y crisis de reconocimiento en una comarca agroindustrial del sureste

**Álvaro-Francisco Morote y Jorge Olcina.** Diferentes percepciones del cambio climático en la región mediterránea en el profesorado en formación. Una aproximación desde las Ciencias Sociales

**Manuel De Maya Matallana, Prudencio José Riquelme Perea y María López Martínez.** Sostenibilidad socioeconómica de las Comunidades Autónomas Españolas mediante indicadores objetivos y subjetivos de calidad de vida

**Carlos Gamero Burón, Eileen Alicia Castro Minaya.** Estrés laboral y riqueza. Una visión internacional

**María Jesús García García.** Servicios económicos de interés general y ciudadanía: Garantías de los ciudadanos como usuarios de servicios esenciales

# **La actividad económica de Andalucía a través de los censos (1900-1960): Markets-Shares, participaciones regionales y cocientes de localización**

## ***Economic activity in Andalusia through the census (1900-1960): Markets-Shares, regional shares and location quotients***

**Elena Ruiz-Romero de la Cruz**  
**Elena Cruz-Ruiz**  
**Gorka Zamarreño-Aramendia**  
**Universidad de Málaga**

Recibido, Noviembre de 2021; Versión final aceptada, Abril de 2022

PALABRAS CLAVE: Economía Regional; Censos de Población; Sectores económicos; Historia Económica; Andalucía

KEY WORDS: Economic History; Regional Economy; Population Censuses; Economic Sectors; Andalucía

Clasificación JEL: J21, N13, N14, R11

### RESUMEN:

La transformación de Andalucía ha sido analizada desde diversas perspectivas. Esta investigación propone una nueva mirada, escasamente utilizada en la historia económica, observando la estructura de la ocupación entre 1900 y 1960, tomando como fuente primaria las profesiones recogidas en los censos de población. Una vez homogeneizada la información censal, se ha aplicado una metodología propia de la Economía Regional. Los instrumentos utilizados han sido participaciones regionales, markets-shares y cocientes de localización, permitiendo observar la especialización de las provincias andaluzas y la concentración geográfica de la actividad en relación con el marco estatal, haciendo visible las características espaciales del proceso de transformación andaluz. Una línea de investigación que permite comparar los resultados obtenidos, complementado otros estudios que analizan la economía andaluza en clave histórica.

### ABSTRACT:

The temporal variation of the spatial pattern of population and total employment has been dealt with by the great referents of regional economics, with location indicators

as an analytical tool (Hoover, 1948; Isard, 1973, 1956), although in relation to historical debates it has not been used frequently (Cuadrado, 2006, p. 23).

The information collected under the denomination of professional occupation would be used early on to describe the transformation of a space (Lebergott, 1966; Lewis, 1979). On the threshold of the 21st century, the studies of Rosenbloom (1996) and Broadberry and Wagner (1996) are well known, and their contributions were along similar lines.

In any case, we will take as a reference the theoretical foundations of Walter Isard (1956, 1973), although, the dynamic localization economies known as “MAR externalities” are nourished by the contributions of Marshall (1890), Arrow (1962) and Romer (1986), as specified by Fracasso & Vitucci (2018, p. 120).

At the regional level, and for large aggregates, population censuses and industrial and trade contribution statistics are the two informative sources par excellence (Parejo, 2005, p. 11). Moreover, the structure of employment will serve even better than other variables, such as aggregate production or foreign trade figures, to reveal the process of economic change (Pérez Moreda, 1984, p. 26).

The treatment of data referring to professional occupations in censuses represents a basis on which to structure a study methodology, which was already used to understand the change that took place in England during the Industrial Revolution (Harley, 1993).

The present research provides a methodological proposal based precisely on population censuses, taking the activities that serve to elaborate certain instruments of Regional Economics, such as sectoral participations, markets-shares and location quotients. The aim is to recognize the structure of employment in Andalusia, identifying the typology of the activity as a guide to its development model, within the framework of the second technological revolution, a well-defined stage in economic history, starting in the early twentieth century and culminating in the sixties, when developmentalism arrived and the economic indicators reveal the process of convergence with other advanced European countries.

The research has required a previous homogenization process (Ruiz Romero de la Cruz, 2001), carried out taking into account the philosophy that inspires the definitions provided in each of the censuses. A second step has been taken, elaborating the sectorial participations, which indicate the number of employees in the different activities, taking as a reference the total employed population, observing the distribution of the labor force, in the different sectors and provinces in the chosen time cut-off.

The market-share indicator and the location quotients will be other instruments that will reflect the spatial characteristics of the Spanish industrialization process. The formal structure is a quotient whose numerator relates the population employed in the subsector to be analyzed to the total population employed in the subsector indicated for the country as a whole. The denominator would be formed by a new quotient, which marks the relation between the employed population in the sector considered at the provincial level and the total employed population in the national set (Isard, 1973).

We point out two issues that will help to interpret the data. First, it should be noted that the resulting figure in the numerator will reflect the “market-share” or market-share

of the province in the national total for the sector or subsector under study. On the other hand, the objective of the location quotient (LQ) as a whole is to observe the relative specialization of an area with respect to the nation as a whole; therefore, we are talking about the concentration of activity. If the values obtained exceed the unit  $CL > 1$ , it means that in that territorial unit the activity exceeds the national average, while if  $CL < 1$  it means that the activity is lower than the national average in the given sector.

The results have made it possible to identify long-term trends and to qualify some of the conclusions of other researchers. We have not attempted to enter into the various debates that analyze the trajectory of change in Andalusia's economic sectors over such a broad, diverse and complex period of time, so we will refer to the most important and decisive issues in explaining the transformation process in Andalusia.

The history of Andalusian modernization is inevitably subject to the geographical reality of its territory, its size, the dispersion of population centers, the difficulty of articulating it through infrastructures or the unequal location of natural resources. This elements turned out to be determining factors for its development, being possible to consider the characterization of Marshallian industrial districts (Martín Rodríguez, 1990), depending on the more or less restrictive application of the use of the concept, as Castillo Alonso, (1994, p. 54) affirms.

In general terms, it is the weakness of demand and the scarce capacity for saving, investment and expenditure, which conditioned the development of Andalusia. The notion of extractive capitalism explains an economic model, based on the empowerment of certain low-yield sectors, with a poorly paid workforce, within the framework of an industry with a low technological level and with investments that do not have the due profitability, whose product also leaves the land (Arenas, 2016).

The research carried out, shows that there was a transformation that is visualized through the occupation in certain basic sectors, without reaching high levels of progress, except at specific moments in time and in certain activities, which respond to that defined structure of economic model, where the capital did not forge a diversified and sustained progress, in the sectors that could have been a driving force, earlier in time, for the whole of Andalusia.

The methodology applied has shown in numerous activities the division of Andalusia into two economic zones, with the eastern part experiencing a more parsimonious modernization process, a conclusion that, although with nuances, was already pointed out by Parejo (2011, p. 153), for the stage prior to the economic boom of the seventies. Thus, Cadiz and Seville, which will be joined by Malaga, have more dynamic patterns of economic transformation, although a certain decline in Cadiz can be observed at certain points in time. It is important to mention the economic axis that revolves around Seville and its province, whose historical role as Andalusian capital has predisposed it to act as an economically attractive focus, allowing a diversification of its activities, experiencing a more accelerated process of outsourcing than the rest of the provinces.

In any case, we believe that the instruments of Regional Economics can be used to analyze the processes of change, based on the professional data provided by the

censuses, in our case in Andalusia. A methodological proposal that has given visibility to another path, scarcely used in economic history, for the study of the transformation of a territory, especially in stages where statistics do not have accurate data or are simply nonexistent, as in the decades preceding the economic development and the end of the dictatorship in Spain in the twentieth century.

---

## 1. INTRODUCCIÓN

---

La variación temporal del modelo espacial de población y el empleo total ha sido tratado por los grandes referentes de la economía regional, con los indicadores de localización como instrumento analítico (Hoover, 1948; Isard, 1973, 1956), aunque en relación a debates históricos no ha sido utilizado con frecuencia (Cuadrado, 2006, p. 23).

Las pautas del desarrollo regional y las disparidades que se encuentran en los modelos de crecimiento están presentes en numerosos trabajos (Baldwin, y Martin, 2004; Ezcurra, y Rapún, 2006; Martínez Galarraga et al., 2015; Puga, 2002; Rodríguez Pose y Ezcurra, 2010; Rodríguez Pose y Gill, 2006; Rosés et al., 2010; Tirado et al., 2006), una cuestión que sigue suscitando interés en fechas recientes (Díez Minguela, et al., 2020; Martínez Prats, y Armenta Ramírez, 2018; Tirado et al., 2016).

La necesidad de incorporar nuevos enfoques a la investigación sobre la historia industrial se reconoce en los campos afines a la Historia Económica como la Nueva Geografía Económica, la Nueva Teoría del Comercio Internacional, la Economía Urbana o la Economía Regional (Parejo, 2006, p. 55).

Precisamente, nuestro trabajo parte de la Economía Regional, con un objetivo, observar la transformación de Andalucía a través de la ocupación profesional recogida en los censos entre 1900 y 1960, una vía que deja traslucir la localización de la actividad, en las etapas donde los datos son imprecisos o inexistentes (Ruiz Romero de la Cruz, 2005, p. 210).

En el ámbito regional, y para los grandes agregados, los censos de población y las estadísticas de la contribución industrial y de comercio son las dos fuentes informativas por excelencia (Parejo, 2005, p. 11). Además, la estructura de la ocupación va a servir incluso mejor que otras variables, como pueden ser las cifras de producción agregada o de comercio exterior, para revelarnos el proceso de cambio económico (Pérez Moreda, 1984, p. 26).

La historia económica del siglo XX en Andalucía ha sido analizada utilizando diversos indicadores tratando las mismas cuestiones que este

texto. Citamos la elaboración de un índice a largo plazo de la producción industrial homogéneo (Carreras, 1984, 1990), a partir de las patentes de invención (Ortiz Villajos, 1998, 1999), a través de los ingresos por regiones y trabajador (Martínez Galarraga et al., 2015) o las tablas input/output (Flegg, et al., Elliott, 1995; Huang, et al., 2014; Manera, y Valle, 2018). El empresariado de Andalucía mostrará otro punto de vista, partiendo de los libros de sociedades de los registros mercantiles, entre 1886 y 1959 (Rubio Mondéjar, y Garrues Irurzun, 2017).

En general, existen estudios por sectores de gran interés por el impacto que ejerce en la economía andaluza. Sirva a título de ejemplo las estadísticas referidas al sector industrial, minero y energético (Parejo, 2005), la formación de capital en el periodo analizado (Martin Rodríguez et al, 1999), o las que tratan la educación y la cultura (Parejo y Heredia, 2007). Y a nivel general debe tenerse en cuenta la gran aportación que supuso la publicación las Estadísticas del siglo XX en Andalucía, para el conocimiento de su proceso de transformación a nivel global y por grandes capítulos de la historia económica (Parejo Barranco; Zambrana Pineda; Fernández Paradas y Heredia, 2002).

El tratamiento de los datos referidos a las ocupaciones profesionales en los censos representa una base sobre la que estructurar una metodología de estudio, que ya fue empleada para comprender el cambio acontecido en Inglaterra durante la Revolución Industrial (Harley, 1993). La presente investigación aporta una propuesta metodológica basada precisamente en los censos de población, tomando las actividades que sirven para elaborar las participaciones sectoriales, markets-shares y cocientes de localización, instrumentos que deben responder a las siguientes preguntas de investigación:

Q<sub>1</sub>. ¿El peso relativo de los diferentes subsectores productivos muestra diferencias entre las provincias andaluzas?

Q<sub>2</sub>. ¿Es ilustrativa la especialización de los diferentes subsectores económicos de Andalucía en el marco global?

Q<sub>3</sub>. ¿Es significativo el grado de concentración de las actividades y ocupaciones en las provincias andaluzas respecto a España?

Los resultados han permitido marcar tendencias en el largo plazo y matizar algunos de las conclusiones de otros investigadores, si bien, no ha pretendido entrar en los diversos debates, que analizan la trayectoria de cambio de los sectores económicos andaluces en una temporalidad

tan amplia, diversa y compleja, por lo que referenciaremos las cuestiones destacadas y determinantes de la explicación del proceso de transformación de Andalucía.

En definitiva, se busca reconocer la estructura de la ocupación en Andalucía, identificando la tipología de la actividad como guía de su modelo de desarrollo, en el marco de la segunda revolución tecnológica, una etapa bien definida en la historia económica, que parte de los inicios del siglo XX y culmina en los años sesenta, cuando llega el desarrollismo y los indicadores económicos dejan traslucir el proceso de convergencia con otros países avanzados de Europa.

---

## 2. MARCO TEÓRICO Y LIMITACIONES DE LA INVESTIGACIÓN

---

La información recogida bajo la denominación de ocupación profesional sería utilizada tempranamente para describir la transformación de un espacio (Lebergott, 1966; Lewis, 1979). En los umbrales del siglo XXI son conocidos los estudios de Rosenbloom (1996), y Broadberry y Wagner (1996), que versaron sus aportaciones con una línea semejante.

En cualquier caso, tomaremos de referencia los fundamentos teóricos de Walter Isard (1956, 1973)<sup>1</sup>, si bien, las economías de localización dinámicas conocidas como “MAR externalities” se nutren de las contribuciones de Marshall (1890), Arrow (1962) y Romer (1986), como especifica Fracasso y Vitucci (2018, p. 120).

### 2.1. *La homogenización censal. Limitaciones*

En los preliminares de la Reseña Estadística, editada en 1912 por el Ministerio de Instrucción Pública y Bellas Artes, se mostraba la importancia de recabar la información profesional, ya que junto a los datos del territorio constituían los objetivos principales de los censos, definiendo la ocupación en los siguientes términos:

1 Especialmente, aplicaremos algunos instrumentos recogidos en Isard, (1973). *Métodos del análisis regional*, capítulo 7 “Análisis de la localización industrial y medidas afines”, pp. 233-314.

“..., individuos que de uno u otro sexo que se dedican a trabajos que produzcan alguna remuneración, con la cual proveen o ayudan a proveer de medios con que atender a la subsistencia de la familia, ya lo hagan mediante el esfuerzo individual, ya sea colectivamente”.<sup>2</sup>

A partir de ahí se ha seguido un proceso de homogenización de la información censal, fuente primaria por excelencia (Arango, 1982). Las ambigüedades inherentes a estos registros son especificadas en Gil Ibañez, (1979, 1978), contemplando las profesiones no siempre con criterios uniformes (Miralbés, 1965), constituyendo las limitaciones de la investigación. De hecho, el propio Ministerio de Instrucción Pública reconocía las imprecisiones en la recogida de datos, dominando en ellas la vaguedad, siendo frecuente el uso de conceptos expresados como “jornalero peón, obrero”, sin decir a qué clase de trabajo auxilia con su esfuerzo personal, ya fuera en el comercio o en la industria etc.<sup>3</sup>. Aunque la voluntad de ser precisos existió, cuando se reconoce que no expresarían las categorías con definiciones imprecisas como empleado, mecánico, industrial etc..<sup>4</sup>. A pesar de estas cuestiones, es evidente que los censos en su capítulo de profesiones, ofrecen detalles de la vida socio-económica en aquellas décadas (Miras Araujo, 2004).

Los grupos que finalmente se estructuraron se muestran en la Tabla 1 y parten de las categorías recogidas en los censos de 1950 y 1960, ya que son los primeros que se elaboran con criterios de modernidad como afirma Nicolau, (2005, p. 105). Una sectorización semejante, sobre la base de criterios afines más o menos desagregados, a los reconocidos por otros autores (Barciela, et al., 1989, pp. 78-79; Broadberry, 1998, p. 378; Hernández, 2002).

2 Ministerio de Instrucción Pública y Bellas Artes, *Reseña Geográfica y Estadística de España*, Madrid, Dirección General del Instituto Geográfico y Estadístico, 1912-1914.

3 Ministerio de Instrucción Pública y Bellas Artes, (1912). *Reseña Geográfica y Estadística de España*, Madrid, Dirección General del Instituto Geográfico y Estadístico, p. 5.

4 Instituto Nacional de Estadística Málaga. “Instrucciones generales”. Microfichas E-5-1910-S.1/1.



**CUADRO 1**  
**AGRUPACIONES PROFESIONALES SECTORES ECONÓMICOS EN**  
**ANDALUCÍA. CENSOS DE POBLACIÓN 1900-1960**

Años	1900*	1900	1910	1920	1930**
Sectores	nacional	provincial	provincial	provincial	provincial
Agricultura, Silvicultura,				1, 4-5,	
Caza y Pesca	1-3	1	1-4	26-27	1-4
Minas y Canteras	4-6	2	5-7	6,28	5-13
Industrias fabriles	7-21, 56a, 56h	3-5	8-16, 18- 22, 69, 75	2, 7-17, 19- 22, 24, 25	14-72, 82-85
Construcción			17	18	73-81
Comercio	27-44, 56b-56g	9-10	28-45, 70-74	3, 29-44, 46-47	91-100
Transporte, Almacenaje y					
Comunicaciones	22-26	6-8	23-27	23,45	86-90
Servicios oficiales, Públicos y	45-53,	11-24,	46-62,	48-65,	
Personales (Otros Servicios)	56i, 55b	26	68, 76	69	101-115
Actividades mal especificadas	61, 56j	33	77, 87	80	129

Fuente: Ruiz Romero de La Cruz, (2001, p. 227).

\*El Censo de 1900 presenta diferentes categorías a nivel nacional y provincial.

\*\*A partir de 1930 los grupos conformados son idénticos.

Las agrupaciones se han constituido en siete bloques básicos, cuyas denominaciones figuran en la Cuadro 1<sup>5</sup>. El proceso de homogeneización se ha llevado a cabo teniendo en cuenta la filosofía que inspira las definiciones aportadas en cada uno de los censos. Especial consideración requiere el grupo de actividades mal especificadas (AME), que en ciertos momentos del tiempo recoge un número muy abultado de trabajadores, desvirtuando los resultados, constituyendo una de las limitaciones de la investigación<sup>6</sup>.

5 En "Otros servicios" se recogen el epígrafe de "Servicios oficiales, públicos y personales" y el grupo definido con la denominación de "Electricidad, agua, gas y servicios sanitarios", si bien, la participación de este último epígrafe es bastante reducida, no llegando al 1%.

6 "El Censo de 1900 aporta una cifra importante de Actividades Mal Especificadas (AME.), si bien, en los otros censos no es tan problemático. En 1910 se estaría hablando de un 9,53%, 1920: 5,26%, 1930: 0,11%, en 1940 es irrelevante, en 1950 1,5% y en 1960: 5%. Existen algunos casos de du-

## 2.2. Participaciones sectoriales, markets-shares y cocientes de localización

La homogeneización censal ha permitido pasar a un segundo paso en la investigación y es la elaboración de las participaciones sectoriales, que indican el número de empleados en las diferentes actividades, tomando como referencia la población ocupada total, observando la distribución de la fuerza de trabajo, en los diferentes sectores y provincias en el corte del tiempo elegido. El indicador market-share y los cocientes de localización reflejarán las características espaciales del proceso de industrialización español y la comparación entre localidades señeras (Martínez Galarraga, 2013, p. 25). De hecho, los cocientes de localización son uno de los índices más utilizados, según estudio bibliométrico de Beaudry y Schiffauerova (2009, p. 322).

La especialización provincial de los diferentes subsectores en los cortes temporales especificados, se analiza a través de las participaciones. La fórmula que recoge este planteamiento es la que sigue:

$$PS_{ij} = \frac{O_{ij}}{\sum_j O_{ij}} \times 100$$

$O_{ij}$  = Población ocupada en el sector  $i$  en la provincia  $j$ .

$\sum_j O_{ij}$  = Población ocupada todos los sectores todas las provincias.

La metodología aplicada en cuanto a los markets-shares (MS) se formaliza de la siguiente forma:

$$MS_{ij} = \frac{O_{ij}}{\sum_i O_{ij}}$$

$O_{ij}$  = Población ocupada en el sector  $i$  en la zona  $j$ .

$\sum_i O_{ij}$  = Población ocupada todos los sectores en la zona  $j$ .

dosa adscripción, en los censos de 1900 a 1920, en los que se anexiono a las AME, tras consultar al Instituto Nacional de Estadística (INE), sede Central de Madrid y Málaga, considerando el sentido que inspiró su inscripción. Los Censos de 1930 en adelante se presentan con menos problemas para agrupar. -

El carácter abierto que presentan los cocientes de localización (*CL*) los hace especialmente interesantes. Son medidas relativas que posibilitan la comparación entre las magnitudes que se tomen a nivel regional y nacional, poniendo de manifiesto las diferencias existentes.

Si se consideran *h* sectores y *N* regiones, se podrían establecer las relaciones siguientes:

$$\sum_{i=1}^h X_{ij} = X_j, \sum_{j=1}^N X_{ij} = X_i, \sum_{i=1}^h X_i = \sum_{j=1}^N X_j = X$$

donde

$x_{ij}$  = valor de la magnitud para el *i*-ésimo sector en la región *j*,

$x_i$  = valor de la magnitud en el *i*-ésimo sector para el conjunto nacional,

$x_j$  = valor de la magnitud en la *j*-ésima región,

$x$  = valor de la magnitud en todos los sectores de la nación.

Se tomará la variable “empleo” y mediante la formulación adecuada, expresaremos cuantitativamente cómo ha evolucionado la estructura productiva en los diferentes sectores en una única región, y a partir de ahí, con todas las deficiencias que presentan, especialmente hasta 1930, tendremos un marco general donde tienen cabida el conjunto desagregado de las actividades, observando el papel que juega la “ocupación industrial”.

Las ventajas de los “cocientes de localización de la actividad” pueden resumirse en dos aspectos básicos, por un lado, para trabajos de amplio espectro, son sintéticos y representan comportamientos genéricos, por otro lado, ofrecen posibilidades de comparación entre provincias, regiones o naciones.

Se tratará la especialización asociada con la estructura industrial de un área determinada, donde las pautas de especialización sectorial serán la base sobre la que poder elaborar indicadores analíticos (Tirado, Paluzie y Pons, 2006). De hecho, la especialización productiva puede ser una de las causas del crecimiento de una región considerando una visión comparativa con el dato “nacional” en cualquier etapa (Daniels, 2004; Combes, y Overman, 2003; Ezcurra, Pascual y Rapún, 2006; Cuadrado, y Maroto, 2008; Molle, 1996).

Los cálculos adoptan la siguiente expresión formal:

$$CL_{i,j} = \frac{O_{i,j} / \sum_j O_{i,j}}{\sum_i O_{i,j} / \sum_i \sum_j O_{i,j}}$$

$O_{ij}$  = Población ocupada sector  $i$  provincia  $j$ .

$\sum_j O_{ij}$  = Población ocupada sector  $i$  para el conjunto nacional.

$\sum_i O_{ij}$  = Población ocupada todos los sectores provincia  $j$ .

$\sum_i \sum_j O_{ij}$  = Población ocupada todos los sectores para el conjunto nacional.

Se trata de un cociente cuyo numerador relaciona la población ocupada en el subsector que se quiere analizar, y el total de la población ocupada en el subsector indicado para el conjunto nacional. El denominador estaría formado por un nuevo cociente, que marca la relación entre la población ocupada en el sector considerado a nivel provincial y el total de la población ocupada en el conjunto nacional (Isard, 1973).

Significamos dos cuestiones que ayudarán a interpretar los datos. En primer lugar, destacar que la cifra que resultará en el numerador va a reflejar la "cuota parte participativa" o market-share de la provincia en el total nacional para el sector o subsector estudiado. Por otra parte, el objetivo del cociente de localización (CL) en su conjunto es, observar la especialización relativa de un área respecto al conjunto de la nación, por tanto, estaríamos hablando de la concentración de la actividad. Si los valores obtenidos superan la unidad  $CL > 1$  significará que en esa unidad territorial la actividad supera a la media nacional, mientras que si  $CL < 1$  significará que la actividad es menor que la media nacional en el sector determinado.

---

### 3. EL TRÁNSITO HACIA LA MODERNIDAD DE ANDALUCÍA EN LA SEGUNDA REVOLUCIÓN INDUSTRIAL

---

#### 3.1. Participaciones sectoriales de empleos provinciales

La evolución en términos de participación puede observarse en las Figuras 1 y 2 en el texto y en las Figuras 1A a 5A en el Apéndice<sup>7</sup>. El empleo en Andalucía queda circunscrito en sus dos terceras partes a las actividades ligadas a la agricultura, silvicultura, caza y pesca, (Figura 1). En concreto, en

<sup>7</sup> Los datos que resultan de la aplicación de las formulas pueden consultarse en el Apéndice 1A y 2ª, en la que se recogen las participaciones regionales y los markets-shares.

1900 un 69,92% de la ocupación total. En cuanto a las cifras globales, casi 18 de cada 100 empleos agrarios españoles se encontraban en Andalucía (Ruiz Romero de la Cruz, 2001, pp. 228-231).

En relación al segundo grupo en la década de 1910 más de la mitad de los empleos en España se concentraban en Andalucía, preferentemente en Huelva y Jaén y en menor medida en Córdoba, Almería y Sevilla (Figura 1A). La capacidad de esta actividad muestra una riqueza, que no es determinante en el cómputo de empleos, sin embargo, es un sector básico para la industrialización del territorio e interesante para otros mercados (Sánchez Picón, 2013). En concreto, puede hablarse de un 3,56% de participación en su momento de apogeo en 1910, aunque a medida que pasa el tiempo, desde los años 50 y en cifras globales, Andalucía irá perdiendo capacidad participativa en favor de otras ocupaciones.

Las actividades industriales presentan una tendencia de crecimiento con oscilaciones, (Figura 2). Muestran una mayor participación Sevilla y Cádiz, y en algún momento puntual Córdoba, aunque tras la guerra civil se percibe una desaceleración, fruto de las políticas autárquicas y la progresiva importancia que alcanzarían otros focos industriales en España. En 1960 la participación sectorial es del 12,95% sobre el total en Andalucía.

La construcción tiene una participación escasa, que se mueve en torno al 3% hasta la década de 1950, cuando se avanza en los procesos de urbanización y maduración de la sociedad, tímidos en las primeras décadas del siglo XX (Figura 2A).

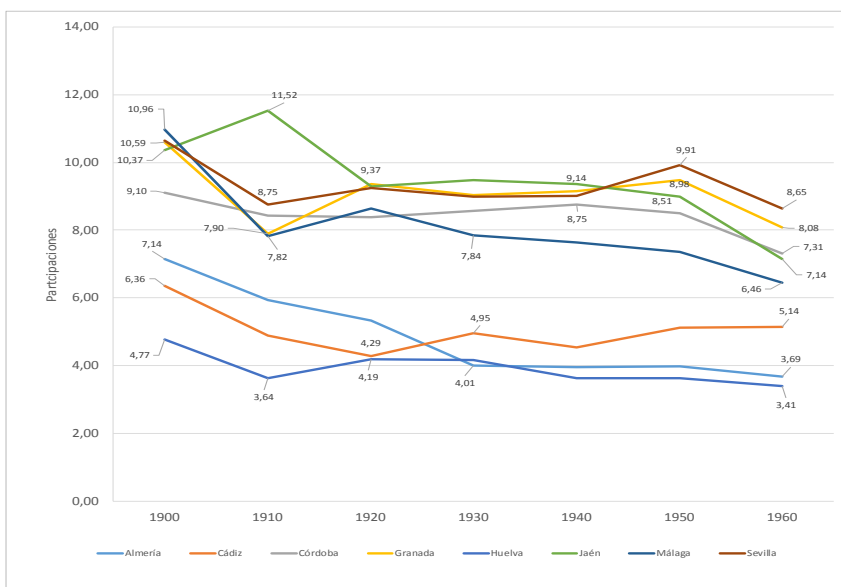
La ocupación comercial refleja en este periodo un progresivo crecimiento de las actividades del sector terciario, iniciando el siglo XX con una participación global del 3,93%, si bien, su tendencia es al crecimiento, cerrando el estudio con un 6,77% (Figura 3A), reconociendo la importancia de las provincias de Cádiz, Sevilla y Málaga.

El grupo de transportes, almacenaje y comunicaciones no arroja unas cifras destacadas, y solo el 2,10% de la población andaluza trabaja en el sector en 1900. Sin embargo, experimentarán un incremento de la participación de los activos hasta 1940, cuando suponen el 3,90% de los empleos andaluces, magnitudes que no se superarán en las siguientes décadas. Al igual que en la actividad comercial, Cádiz, Sevilla y Málaga ostentan un mayor peso en este grupo (Figura 4A).

Los “otros servicios” representan una categoría heterogénea y así se muestra en la Figura 5A. Es una actividad que desde el inicio de la serie

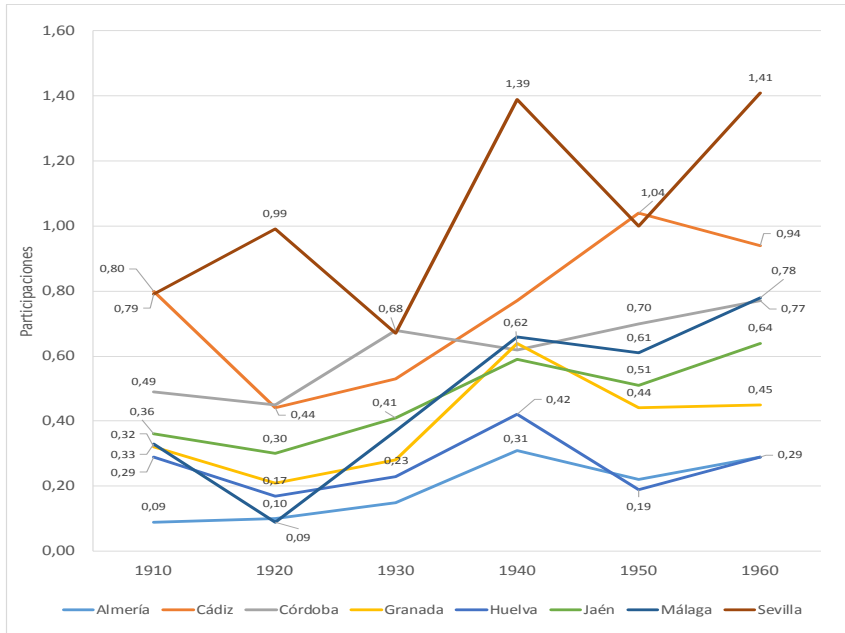
concita un 9,08% de los empleos, lo que supone una importante participación de activos, si bien, será en los años 40 cuando supere el 10% Sevilla aglutina el mayor porcentaje de trabajadores en este capítulo, con un 3,80% en 1960, seguida por Cádiz que aporta el 2,32%, aunque las cifras más destacadas se recogen en el censo de 1950, donde una diversidad de provincias supera el 2%.

FIGURA 1  
**PARTICIPACIONES SECTORIALES EN ANDALUCÍA:  
 AGRICULTURA, SILVICULTURA, CAZA Y PESCA (1900-1960)**



Fuente: Elaboración propia.

FIGURA 2  
PARTICIPACIONES SECTORIALES EN ANDALUCÍA: INDUSTRIAS FABRILES (1900-1960)



Fuente: Elaboración propia.

### 3.2. Markets-Shares y la especialización por sectores y provincias

Los markets-shares permite observar la especialización, pudiéndose llegar a discernir el crecimiento de una economía regional frente una economía de referencia, siendo posible jerarquizar cada categoría, como se muestra en las Figuras 3 y 4 en el texto y 6A a 10A en el Apéndice.

El siglo XX se inicia con unas valoraciones del grupo agricultura, silvicultura, caza y pesca con niveles semejantes entre Andalucía y España, 0,70 y 0,68 respectivamente (Figura 3). A partir de 1920 pierde peso relativo, en menor medida que el contexto español, esta realidad analizada por historiadores económicos, lo muestran de igual modo los markets-shares.

Obsérvese, que en 1960 cuando Andalucía arroja una cuota de 0,5, el nivel nacional queda fijado en 0,4, una cuestión abordada especialmente por el Grupo de Estudios de Historia Rural (GEHR), reivindicando el papel de la agricultura en este contexto histórico, donde la productividad del trabajo agrícola se incrementaría a partir de 1910 (GEHR, 1988; Jiménez Blanco, 1986; Zambrana, y Ríos, 2006; Zapata Blanco, 1986).

Las actividades extractivas es un sector especialmente interesante y es indiscutible la importancia que tuvieron las fuentes de energía, para el comercio exportador de algunas provincias como Huelva, en la que estaría presente como fuente de ingresos para su proceso de maduración económica (Figura 6A) (Mojarro y Romero, 2012; Ruiz Romero de la Cruz, 2004, pp. 429-453).

En otras provincias también se forjaron durante décadas opciones de empleo como es el caso de Jaén o Almería. Sin embargo, hay que reflejar que, salvo en 1920, cuando el market-share andaluz alcanza el índice 0,17, el empleo en las actividades mineras y extractivas representaban una parte de la ocupación no voluminosa, pero de gran valor por la singularidad de los productos y, sobre todo, por el interés que suscita en los mercados.

La cuota del grupo industrias fabriles comienza el siglo XX en Andalucía con cifras inferiores a la española (Figura 4). Este diferencial se acentuará a partir de los años 30, donde se observa el 0,19 andaluz frente al 0,27 nacional y sobre todo en los años 50, cuando la industria andaluza pierde peso definitivamente en el conjunto nacional, como señala Carreras y Tafunell, (2005). Sin embargo, la estructura de los sectores industriales andaluces debe ser entendida desde el papel que juega el sector manufacturero y el de transformación de los productos agropecuarios (Parejo, 2009), lo que explica el relativo dinamismo de dicha actividad, que para 1940 tenía un comportamiento similar al español, con un market-share del 0,17 andaluz frente al 0,19 nacional. De hecho, la política autárquica tuvo como resultado el aumento de ocupación en la industria muy por encima de la producción (Maluquer, 2014, p. 222). Las dos últimas décadas del periodo constatan una aportación decreciente del producto industrial en Andalucía y el market-share muestran esta realidad bajo el prisma de la ocupación, situándose en un 0,13, por debajo del 0,20 nacional.

La literatura académica aporta una visión de algunos centros de producción que colaboraron a mantener los niveles de ocupación, como el de la maquinaria eléctrica en Córdoba o la descentralización que im-



puso el INI a la industria automotriz, que benefició a Linares (Sánchez Picón, 2013a).

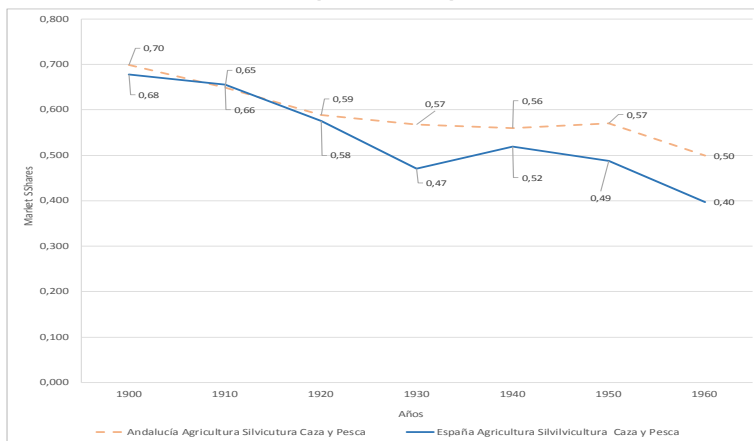
La construcción muestra una participación en el mercado laboral similar al de la media española (Figura 7A). Esta actividad no generaría una cantidad de empleo significativa si lo comparamos con otros subsectores. El crecimiento de la población, el fenómeno urbano y la puesta en marcha de infraestructuras son la fuente de generación de empleo (Lizárraga, 2003), que verá crecer en las últimas décadas, pero sin concitar una cuota de mercado, que nos revele un proceso significativo de cambio para el tiempo analizado.

La actividad comercial se mueve en los mismos términos que a nivel nacional (Figura 8A). El comercio interior tanto mayorista como minorista ha tenido a lo largo del siglo XX una participación significativa y estable, a la contribución de empleo de la población activa andaluza (Parejo, y Zambrana, 2008), con importantes aportaciones al Valor Añadido Bruto.

El grupo de transportes, almacenaje y comunicaciones aporta un interesante índice, para comprender la intensidad del cambio económico (Figura 9A) (Cuéllar y Sánchez Picón, 2008). Atendiendo a los datos y hasta 1940, Andalucía presenta una cuota de activos en el mercado por encima de la media nacional, cuando los markets-shares alcanzan el índice de 0,04 y en el conjunto nacional marcan un 0,03. Este dato ilustra la importancia de estas actividades como factores de crecimiento, que tienen un referente en el tráfico marítimo orientado al comercio exterior.

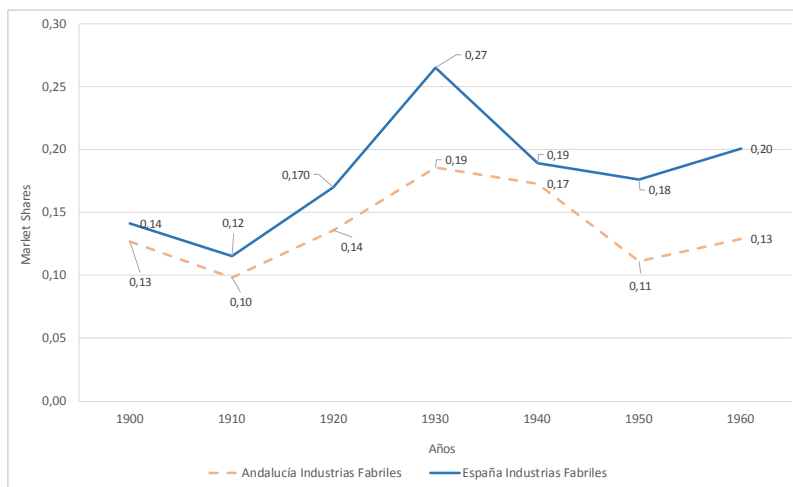
Los “otros servicios” se comportan como un indicador del progreso de las ciudades, que funcionan como centros administrativos e inciden en el proceso de terciarización económica (Figura 10A). En el caso andaluz, ostenta una cuota del mercado laboral por debajo de la media nacional, pero en constante aumento, absorbiendo un mayor número de trabajadores. En 1950 con un índice de 0,15, supone un salto cualitativo en el empleo, culminando a principios de los sesenta con unas cifras que superan a la década anterior, 0,26, pero que no logran alcanzar el crecimiento de los activos en el conjunto español con un índice del 0,34.

**FIGURA 3**  
**MARKET-SHARE AGRICULTURA, SILVICULTURA, CAZA Y PESCA (1900-1960)**



Fuente: Elaboración propia.

**FIGURA 4**  
**MARKETS-SHARES INDUSTRIAS FABRILES (1900-1960)**



Fuente: Elaboración propia.

### 3.3. Cocientes de localización y grado de concentración provincial respecto a España

Los cocientes de localización miden el grado de concentración de las actividades de Andalucía respecto a España, al que se le otorga el valor unitario, tal como referimos en la metodología, pudiéndose apreciar en que momentos del tiempo Andalucía presenta unos valores de empleos superiores a ese referente punto medio nacional (Figuras 5 y 6)<sup>8</sup>.

El grupo agricultura, silvicultura, caza y pesca concentra una actividad superior a la española, especialmente en el capítulo de la agricultura, corroborando lo que aportan los especialistas (Garrabou, et al., 1986; Grupo de Estudios Agrarios, (Gea), 1995; Zambrana, y Ríos, 2006). Los cocientes arrojan cifras superiores a la unidad, a excepción de los años 30, donde la concentración de empleos cae incluso por debajo de la media española, con un 0,99 representa una excepción en la tendencia, aunque no se vería acompañado de un incremento de la producción agraria, que se estancará en la década de los años cuarenta como señala Pinilla (2001). El modelo autárquico y la necesidad de alimentos impondrá una recuperación de la especialización relativa de los activos agrarios andaluces, experimentando su cénit en los inicios de los sesenta.

Jaén, Granada, Córdoba y Sevilla son los núcleos de población que presentan una mayor concentración de trabajadores, llegando en 1960 a aportar casi las dos terceras partes del sector. Almería, Huelva, Cádiz y en menor medida Málaga, tienen un comportamiento diferenciado, a pesar de la importancia del empleo agrario, su grado de concentración es algo menor, mostrando ciertos atisbos de modernidad en las actividades que comprenden el sector terciario.

La minería ha tenido un papel trascendente en Andalucía desde tiempos históricos, presentando una notable concentración. Las cifras de 1900 y 1910, muestran índices de 2,02 y 2,89 respectivamente, duplicando y casi triplicando la media nacional, corroborando otras investigaciones que otorgan un valor básico al sector. Las provincias de Huelva, Jaén, Córdoba y

8 Los cocientes de localización se muestran en las Figuras 5 y 6, el primero toma de referencia los censos de 1900 a 1920 y el segundo, de 1930 a 1960. Una presentación que permite apreciar mejor los resultados de la investigación.

Almería han protagonizado la historia minera contemporánea de Andalucía. Y sería el cobre y el plomo dos de los recursos cuya extracción propició un comercio nacional e internacional, vía portuaria principalmente, Mojarro, y Romero, (2012).

A comienzos del siglo XX y al menos hasta la Primera Guerra Mundial Andalucía era una auténtica potencia minera mundial (Sánchez Picón, 1997), así lo muestra la investigación y lo corroboran los especialistas. Alrededor del 10% de todo el plomo en barras producido en el planeta y el 6% de las piritas ferrocobrizas procedían de las cuencas andaluzas (Parejo, 2005).

Jaén comienza el siglo XX concentrando una parte significativa, como lo refleja su cociente 0,80. Ligada a la explotación del plomo, desarrolló un importante proceso de capitalismo extractivista, con base en Linares, convirtiéndola en el principal productor de plomo del mundo durante el periodo de 1880-1920 (Martínez López, 2010; Sánchez Picón, 2013) y en una de las urbes más dinámicas de la época, si bien, más tarde decaería hasta la casi desaparición del sector.

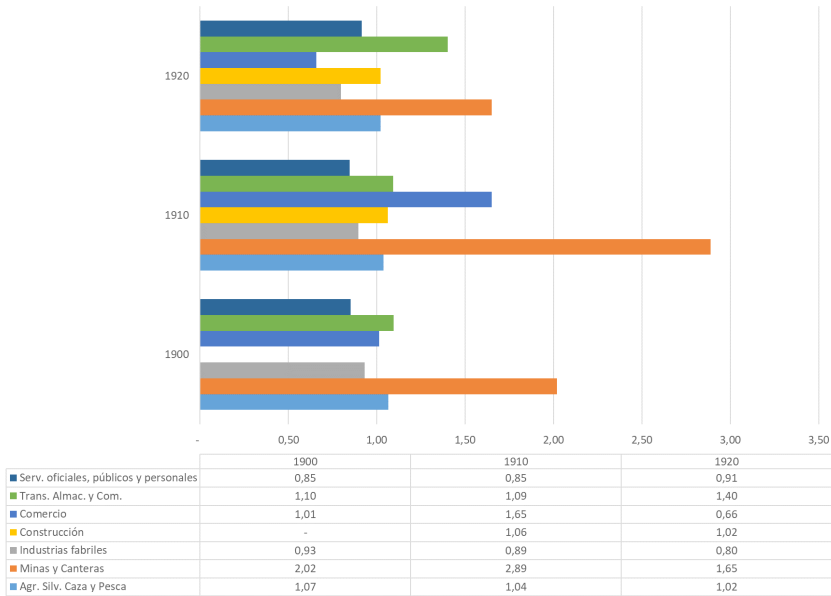
El desarrollo de la minería del cobre y las piritas de Huelva responde al proceso de modernización europeo, nutriéndose de múltiples materias primas fácilmente explotables. Será en esta segunda década, cuando Huelva aporte casi la mitad de todo el cociente de localización andaluz (1,21) marcando un índice de especialización y concentración muy alto. Almería había tenido un papel destacado en la minería en el siglo XIX, si bien, tendrá un comportamiento más discreto en el siglo XX, al que se suman Jaén y Sevilla, esta *última en los años treinta, gracias a la explotación del carbón y el hierro*, incluyendo las piritas de la zona de Aznalcollar.

La actividad industrial presenta cocientes de localización cercanos a la media española, creciendo hasta la década de los años treinta, cuando logra tener una concentración de activos que supera esta cifra, (1,10); aunque la especialización de esta actividad se verá reducida a lo largo de las tres siguientes décadas, marcando un índice de 0,64 en 1960. Tras la contienda civil y la aplicación de las políticas económicas autárquicas de la postguerra, el sector industrial se encontró completamente desarbolado y falto de capital e inversores, panorama al que se sumaría la pérdida de los mercados exteriores para las industrias agroalimentarias, que no sería compensada por otro tipo de actividades (Parejo, 2009).

La construcción supera la media nacional en 1910, con un cociente de 1,06, siendo significativo el dato de 1,23 en 1930, revelando un proceso

significativo de urbanización y modernización de Andalucía, aunque sufriría una cierta desaceleración tras la guerra civil, que no mostraría posteriormente signos de mejora.

FIGURA 5  
**COCIENTES DE LOCALIZACIÓN SECTORES ECONÓMICOS (1900-1920). MEDIA ESPAÑOLA=1**



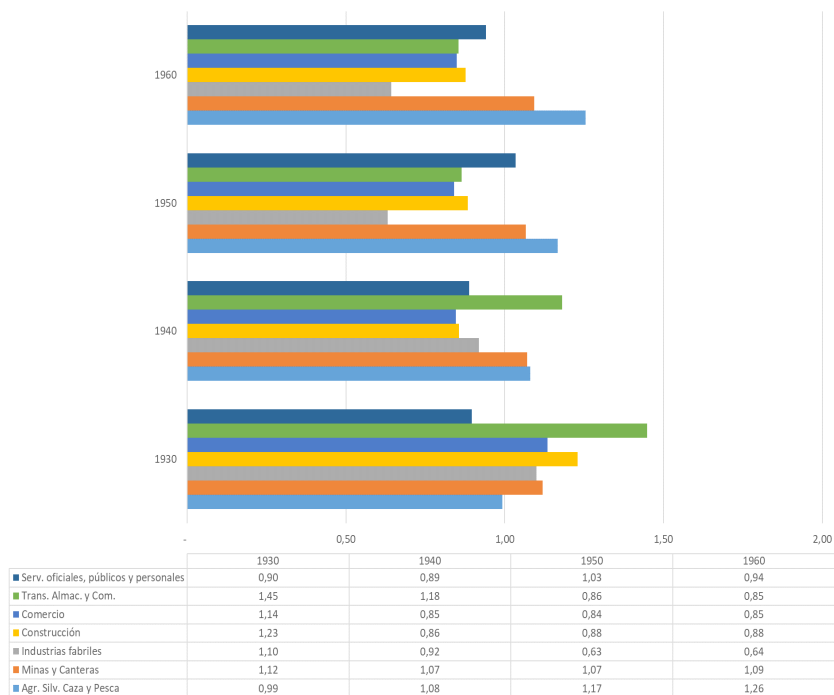
Fuente: Elaboración propia.

Nota: en 1900 no existen datos de construcción

Andalucía se muestra como una economía secularmente abierta, por lo que el análisis del sector exterior se presenta relevante (Rubio Mondejar, 2014), especialmente en vinos y aceites, actividades más ligadas al comercio exportador, cuya cuantificación a través de los cocientes deja vislumbrar el mejor dato en 1910. Una región que presenta una concentración de la actividad comercial superior a la media española, creciendo de una manera notable en 1910 hasta alcanzar la cifra de 1,65.

El comportamiento de la actividad comercial refleja las dificultades que atravesó Andalucía en su proceso de modernización y que tuvo en las capitales de provincia y algunas ciudades de mayor tamaño su escenario más importante (Martínez López, 2015). Los años 30 se traducirán en una recuperación parcial a la que contribuyen todas las provincias. A partir de 1940, la actividad comercial pierde gran parte de su capacidad de concentrar activos, iniciándose una fase de estancamiento, no llegando en 1960 a alcanzar a la media española.

FIGURA 6  
**COCIENTES DE LOCALIZACIÓN SECTORES ECONÓMICOS (1940-1960). MEDIA ESPAÑOLA=1**



Fuente: Elaboración propia.

En relación al grupo de transportes y comunicaciones, significar el papel que desempeñaría el ferrocarril, que en Andalucía había jugado un papel en la explotación de las materias primas ya en el siglo XIX, respondiendo directamente a los intereses económicos ligados a la actividad extractiva, que buscaban caminos directos hacia el mar (Sánchez Picón y Cuéllar, 2016), perdiendo interés en las primeras décadas del siglo XX, para recuperar posiciones en la época autárquica (Cuéllar y Sánchez Picón, 2012).

El desarrollo de las infraestructuras permitirá dar empleo por encima del indicador nacional, mostrando unos cocientes de 1,40 y 1,45 en 1930 y 1940 respectivamente, significativos de una realidad económica de progreso, que no se mantienen en el tiempo, pues en las últimas décadas los cocientes se encuentran por debajo de la media nacional, con cifras de 0,86 y 0,85, poniendo de manifiesto pérdidas relativas respecto a los datos de primeros de siglo XX.

Los “otros servicios” se afianzan a lo largo de las primeras décadas del siglo XX, mostrando de manera indirecta el avance del proceso de urbanización y es que en 1930 una quinta parte de los andaluces residía en las diez ciudades más importantes (Martínez López, 2015). En cuanto a la ocupación referida al capítulo de la electricidad, los datos permiten observar un menor dinamismo que el caso español, corroborando la tercerización más tardía de Andalucía respecto a España (Pérez Cebada, 2013, p. 28).

Una de las consecuencias de este proceso es el aumento del empleo, la aparición de las denominadas ocupaciones de cuello blanco, recogiendo a empleados de organismos públicos en expansión creciente, entre los que se encuentran maestros, funcionarios de diversos niveles, fuerzas de orden público, así como un grupo heterogéneo de profesiones relacionadas con los servicios en España (Martínez Martín, Martínez López, y Moya, 2014). En este apartado también se inscriben los trabajadores a domicilio que incluyen trabajadores de guarda y trabajadoras dedicadas al servicio doméstico, suponiendo una vía de escape para una mano de obra, que abandonaba las zonas rurales y no poseía cualificación, en especial nos referimos a las mujeres, cuya participación en esta actividad tiene una importancia creciente y significativa.

---

## 4. DISCUSIÓN

---

Los instrumentos de la Economía Regional elegidos permiten rastrear la especialización y la concentración por actividades y zonas geográficas de la fuerza de trabajo. En cierto sentido son las condiciones geográficas las que imponen unos costos de transacción asociados a la distancia, que jugaran un papel significativo en la configuración económica de Andalucía.

Se reconoce un lento proceso de transformación del capítulo agrícola, que sigue teniendo un peso capital en el conjunto de la economía andaluza, hasta bien avanzado el siglo XX, en el que intervinieron determinados productos vinculados a la tierra, como las uvas para su transformación en pasa y para vinificación, el azúcar extraída de la remolacha en Granada y la producción aceitera de Jaén, funcionado como elementos dinamizadores en sus circuitos, si bien, es una cuestión que no puede matizarse a través de los ratios utilizados, ya que las cifras de ocupación en el primer grupo no desciende al detalle de tipologías de producciones.

Y aunque la agricultura fue determinante en Andalucía a fines del siglo XIX e inicios del XX, no impediría el avance de actividades ligadas al comercio, las finanzas y la industria, especialmente en aquellas ciudades que muestran una actividad comercial más intensa. En ese sentido el protagonismo de Huelva es indiscutible y las participaciones reconocen lo que los investigadores han observado a través de otras fuentes documentales.

Los markets-shares corroboran la especialización de Andalucía en el sector primario, permitiendo observar una proporción de empleados que se mantendrá invariable durante décadas, quizás porque el sector mostró una elevada productividad por ocupado, superior al promedio español, como señala Zambrana (2006), circunstancia que ha influido en la mencionada especialización agraria en relación al contexto nacional.

Los historiadores económicos refieren el interés del sector manufacturero y el de transformación de los productos agropecuarios, aunque no tienen un efecto modernizador y expansivo en el tiempo, debido al estancamiento que sufriría la ocupación industrial, cuyo número de activos es similar al inicio y al final del ciclo estudiado, un tema que la literatura académica aborda en innumerables trabajos, observándose tendencias seculares semejantes a la investigación llevada a cabo.

El comercio andaluz es especialmente interesante en las ciudades, cuyos puertos fueron puntos de embarque de mercaderías de gran aprecio en



los mercados, como los vinos que se exportaban a Inglaterra o el tráfico de minerales que se mantenía con el Norte de España y Europa como destaca Ruiz Romero de la Cruz (2004). De hecho, el papel que tendría la minería y las exportaciones de productos agrarios, y que esta investigación cataloga a través de la ocupación vía censos, muestra un mayor dinamismo de las provincias que mantenían una intensa actividad comercial portuaria.

El grado de concentración medido a través de los cocientes de localización verifica algunas cuestiones ya referidas, manteniendo por vías diferentes unas conclusiones concordantes. Es significativo la preponderancia del conjunto de actividades incluidas en el capítulo de la agricultura, silvicultura, caza y pesca y el grado de concentración de la minería. Los estudios de los especialistas revelan la fuerte desaceleración de este último capítulo, debido al agotamiento de los yacimientos y las dificultades de la explotación de los que quedaban activos, observándose un mantenimiento de la actividad, interrumpida en la década donde tiene lugar la Guerra Civil y la postguerra, recuperándose ligeramente a partir de los años cincuenta, explicado en términos de la competencia de otros países productores y la propia política autárquica, que llegaría a provocar la retirada del capital extranjero y la siguiente nacionalización de Riotinto (Gómez Mendoza, 1994). Una cuestión analizada por los especialistas, donde se observa los recursos que dispuso Andalucía y su capacidad de generar riqueza y empleo, con un significativo papel del empresariado (Bernal; Ruiz Martínez, y Puntas, 2010).

El crecimiento de la industria vinculada al sector agroalimentario no se puede precisar a través de los cocientes de localización, aunque si marcan tendencias que reflejan los momentos en los que supera al dato nacional, de manera excepcional en los años treinta. Si bien, Andalucía era en 1950 una región menos industrializada que en 1900, esta afirmación de Parejo (2005, p. 28), se corrobora con la información que se deriva de los cocientes, percibiéndose que la ocupación se comporta con una cierta inmovilidad, reveladora de una realidad económica poco próspera.

---

## 5. CONCLUSIONES

---

La modernización andaluza está indefectiblemente sujeta a la realidad geográfica de su territorio, su tamaño, la dispersión de los núcleos de población, la dificultad que ha entrañado articularlo mediante infraestructuras o

la desigual localización de los recursos naturales, elementos que resultaron ser factores determinantes para su desarrollo.

En términos generales, es la debilidad de la demanda y la escasa capacidad de ahorro, de inversión y de gasto, lo que condicionó el desarrollo de Andalucía. La noción de capitalismo extractivo explica un modelo económico, basado en la potenciación de unos contados sectores de bajo rendimiento, con una fuerza de trabajo mal remunerada, en el marco de una industria con bajo nivel tecnológico y con inversiones que no tienen la rentabilidad debida, cuyo producto además se marcha fuera de la tierra (Arenas, 2016).

La investigación muestra que existió una transformación en determinados sectores, sin alcanzar altas cotas de progreso, salvo en momentos puntuales del tiempo y en ciertas actividades, que responden a esa estructura definida de modelo económico, donde el capital no fraguó un progreso diversificado y sostenido, en los sectores que podrían haber sido un motor de arrastre, más temprano en el tiempo, para el conjunto de Andalucía.

La metodología aplicada ha mostrado en numerosas actividades la división de Andalucía en dos zonas económicas, siendo la parte oriental la que experimenta un proceso de modernización más parsimonioso, una conclusión que ya señaló Parejo (2011, p. 153), para la etapa previa al despunte económico de los años setenta. De este modo, Cádiz y Sevilla a las que se unirá Málaga, poseen pautas más dinámicas de transformación económica, aunque en determinados cortes del tiempo se advierta un cierto declive de Cádiz. Es importante mencionar el eje económico que gira en torno a Sevilla y su provincia, cuyo papel histórico de capital andaluza la ha predispuerto a ejercer como un foco económicamente atractivo, permitiendo una diversificación de sus actividades, experimentando un proceso de tercerización más acelerado al del resto de provincias.

En cualquier caso, pensamos que los instrumentos de la Economía Regional, pueden ser utilizados para analizar los procesos de cambio, en base a los datos de profesionales contemplados en los censos, en este caso de 1900 a 1960 concretado en Andalucía. Una propuesta metodológica que ha dado visibilidad a otro camino, escasamente utilizado en la historia económica, para el estudio de la transformación de un territorio, especialmente en etapas donde la estadística no posee datos precisos o simplemente son inexistentes, como sucede en la investigación llevada a cabo en las décadas que preceden al desarrollo económico y al fin de la dictadura en España en el siglo XX.

## FUENTES

- Dirección General de Estadística del Ministerio de Trabajo, *Censo de Población 1920*.
- Dirección General del Instituto Geográfico Catastral y Estadístico, *Censo de Población 1930*.
- Dirección General del Instituto Geográfico y Estadístico, *Censos de Población 1900-1910-1940*.
- Instituto Nacional de Estadística (INE). *Censos de población. 1950-1960*.
- Instituto Nacional de Estadística (INE). Málaga. "Instrucciones generales". Microfichas E-5-1910-S.1/1.
- Ministerio de Instrucción Pública y Bellas Artes, (1912-1914). *Reseña Geográfica y Estadística de España*, Madrid, Dirección General del Instituto Geográfico y Estadístico.

## BIBLIOGRAFÍA

- ARANGO VILA-BELDA, J. (1982): "Los censos de población españoles en perspectiva histórica", en *Primeras Jornadas de Estadística Española 1981*, Madrid, I.N.E., pp. 51-72.
- ARENAS, C. (2016): *Poder, economía y sociedad en el sur. Historia e instituciones del capitalismo andaluz*, Sevilla, Centro de Estudios Andaluces.
- ARMENTA RAMÍREZ, A. (2018): "Analysis of the Behavior of a Regional Economy through the Shift-Share and Location Quotient Techniques", *Management Dynamics in the Knowledge Economy*, 6(4), pp. 553-568. <http://doi.org/10.25019/MDKE/6.4.03>.
- ARROW, K. (1962): "Economic welfare and the allocation of resources for invention", en R. NELSON (Ed.), *The rate and direction of inventive activity*, Princeton: Princeton University Press., pp. 609-626. <https://doi.org/10.1515/9781400879762-024>.
- BALDWIN, R. y MARTIN, P. (2004): "Agglomeration and regional growth", en J. V. HENDERSON y J.F. THISSE (Eds.), *Handbook of regional and urban economics*, Amsterdam: Elsevier, (Vol. 4), pp. 2671-2711.
- BARCIELA LÓPEZ, C.; CARRERAS, A. Y TAFUNELL, X. (1989): *Estadísticas Históricas de España. Siglos XIX y XX*, Madrid, Fundación Banco Exterior.
- BEAUDRY, C., & SCHIFFAUEROVA, A. (2009): "Who's right, Marshall or Jacobs? The localization versus urbanization debate", *Research Policy*, 38(2), pp. 318-337.
- BERNAL, A. M. (1999): "S. M. derrame su Real Gracia. Industria y comercio colonial en Andalucía, 1747-92", en PAREJO BARRANCO, A. y SÁNCHEZ PICÓN, A. (eds.), *Economía andaluza e historia industrial*, Granada, Asukaría Mediterránea, pp. 467-504.
- BERNAL, A. M. (2004): "La industrialización de Andalucía antes de la revolución industrial", en GONZÁLEZ DE MOLINA, M. y PAREJO BARRANCO, A. (eds.), *La historia de Andalucía a debate. III. Industrialización y desindustrialización de Andalucía*, Barcelona, Anthropos, pp. 77-103.
- BERNAL, A. M.; RUIZ MARTÍNEZ, J. I. y PUNTAS, A. F. (2010): *El empresariado andaluz, en perspectiva histórica*, Escuela Andaluza de Economía.
- BROADBERRY, S. (1998): "How did the United States and Germany overtake Britain? A sectorial Analysis of comparative productivity level, 1870-1990", *The Journal of Economic History*, Vol 58. nº 2, pp. 375-407. <http://www.jstor.org/stable/2566739>.
- BROADBERRY, S. y WAGNER, K. (1996): "Human Capital and Productivity in Manufacturing during the Twentieth Century: Britain, Germany and The United States", *Quantitative Aspects of Post-War European Economic Growth*. BART VAN ARK y N.F.R., Cambridge, Cambridge University Press, pp. 244-270.
- CARRERAS, A. (1984): "La producción industrial española, 1842-1981: construcción de un índice anual", *Revista de Historia Económica* 2 (1), pp. 127-157.
- CARRERAS, A. (1990): "Fuentes y datos para el análisis regional de la industrialización española", en NADAL, J. y CARRERAS, A. (dir.), *Pautas regionales de la Industrialización española. (siglos XIX y XX)*, Ariel. Barcelona, pp. 3-22.
- CARRERAS, A. y TAFUNELL, X. (dir.). (2005): *Estadísticas Históricas de España. Siglos XIX-XX*, 2ª edición, revisada y aumentada, Madrid, Fundación BBVA, 3 vols.
- COMBES; PIERRE F. y OVERMAN, H. G. (2003): "The spatial distribution of economic activities in the European Union", en HENDERSON, V. y THISSE, J. (eds.), *Handbook of Urban and Regional Economics*, 4, Amsterdam: North Holland, pp. 2845-2909.

- CUADRADO ROURA, J. R. (2006): "El desarrollo de los estudios de Economía Regional en España", serie documentos de trabajo, Universidad de Alcalá, *Revista de Estudios Regionales*, nº 75, pp. 15-40. <http://hdl.handle.net/10017/6514>.
- CUADRADO, J. R. y MAROTO, A. (2008): "Regional convergence in productivity and productive structure in Mediterranean countries", *comunicación presentada al 48 th ERSA Conference*, Liverpool.
- CUÉLLAR VILLAR, D. y SÁNCHEZ PICÓN, A. (2012): *Catenaria: la electrificación ferroviaria en perspectiva histórica*, Madrid, Fundación de Ferrocarriles Españoles.
- CUÉLLAR VILLAR, D. y SÁNCHEZ PICÓN, A. (coord.). (2008): *150 años de ferrocarril en Andalucía: un balance*, Sevilla: Junta de Andalucía.
- DANIELS, P. W. (2004): "Reflections on the Old Economy and Services", *Growth and Change*, 35(2), pp. 115-138.
- DÍEZ-MINGUELA, A.; GONZÁLEZ-VAL, R.; MARTÍNEZ-GALARRAGA, J.; SANCHIS, M. T. y TIRADO, D. (2020): "The long-term relationship between economic development and regional inequality: South-West Europe, 1860–2010", *Papers in Regional Science*, pp. 479-508. <https://doi.org/10.1111/pirs.12489>.
- EZCURRA, R. y RAPÚN, M. (2006): "Regional disparities and national development revisited: The case of Western Europe", *European Urban and Regional Studies*, 13(4), pp. 355-369. <https://doi.org/10.1177/096977640606068590>.
- EZCURRA, R., PASCUAL, P. Y RAPÚN, M., (2006): "The dynamics of industrial concentration in the regions of the European Union", *Growth and Change*, 37(2), pp. 200–229. <https://doi.org/10.1111/j.1468-2257.2006.00315.x>.
- FLEGG, A.; WEBBER, C.D. y ELLIOTT, M.V. (1995): "On the appropriate use of location quotients in generating regional input–output tables", *Regional Studies*, 29(6), pp. 547-561.
- FRACASSO, A. y VITTOCCI MAZETTI, G. (2018): "Estimating dynamic localization economies: the inadvertent success of the specialization index and the location quotient", *Regional Studies*, 52(1), pp. 119-132. <https://doi.org/10.1080/00343404.2017.1281388>.
- GARRABOU, R.; BARCIELA, C. y JIMÉNEZ BLANCO, J. I. (1986): *Historia agraria de la España Contemporánea 3. El fin de la agricultura tradicional (1900–1960)*, Barcelona, Crítica.
- GIL IBAÑEZ, S. (1978): "Aplicación de las tasas tipo a la población activa en España. (1870-1930)", *Revista Internacional de Sociología*, 27, pp. 379-416.
- GIL IBAÑEZ, S. (1979): *La población activa en España:(1860-1930)* (Vol. 2). Tesis Doctoral, Madrid, Universidad Complutense de Madrid.
- GÓMEZ MENDOZA, A. (1994): "El Gibraltar económico: Franco y Riotinto, 1936-1954", (Vol. 3), *Revista de Economía Aplicada*, Número 4 (vol. II), pp. 211-217.
- GRUPO DE ESTUDIOS AGRARIOS, (GEA). (1995): "Transformaciones agrarias y cambios en la funcionalidad de los poderes locales en la Alta Andalucía, 1750-1950", *Historia Agraria. Revista de Agricultura e Historia Rural*, (10), pp. 35-66.
- GRUPO DE ESTUDIOS DE HISTORIA RURAL, (1988): "La crisis agrícola en Castilla la Vieja y Andalucía: Los casos del trigo y el olivar", en R. GARRABOU (Ed.), *La crisis agraria de fines del siglo XIX*, Barcelona, Crítica, pp. 35-68.
- HARLEY, C. K. (1993): "Una nueva evaluación macroeconómica de la Revolución Industrial", *Revista de Historia Económica-Journal of Iberian and Latin American Economic History*, 11(2), pp. 259-303.
- HERNÁNDEZ ARMENTEROS, S. (2002): "Población", en ZAMBRANA PINEDA et al., (dir.). *Estadísticas del siglo XX en Andalucía*, Instituto Estadístico de Andalucía, pp. 53-98.

- HOOVER, E. M. (1948): *The location of economic activity*. New York: McGraw-Hill.
- HUANG, Y.; FLEGG, A. T. y TOHMO, T. (2014): "Cross-Hauling and Regional Input-Output Tables: The Case of the Province of Hubei", *West Virginia: Regional Research Institute*, pp. 391-413.
- ISARD, W. (1956): *Location and Space-economy; a General Theory Relating to Industrial Location, Market Areas, Land Use, Trade, and Urban Structure*, Cambridge: Published jointly by the Technology Press of Massachusetts Institute of Technology and Wiley.
- ISARD, W. (1973): *Métodos del análisis regional*, Ariel, Barcelona.
- JIMÉNEZ BLANCO, J. I. (1986): *La producción agraria de Andalucía Oriental, 1874-1914*, Madrid, Editorial Universidad Complutense de Madrid.
- LEBERGOTT, S. (1966): "abor Force and Employment, 1800-1960", in *Output, Employment and Productivity in the United States after 1800*, edited by D. S. BRADY, New York: National Bureau of Economic Research, pp. 117-204.
- LEWIS, F. D. (1979): "Explaining the shift of labor from Agriculture to Industry in the United States: 1869-1899", *Journal of Economic History*, pp. 681-698.
- LIZÁRRAGA MOLLINEDO, C. (2003): *La formación del espacio económico andaluz*, Granada, Universidad de Granada.
- MALUQUER DE MOTES, J. (2014): *La economía española en perspectiva histórica*, Barcelona, Pasado y Presente.
- MANERA, C. y VALLE, E. (2018): "Industria y servicios en Baleares, 1950-2015: la desindustrialización regional en una economía terciaria", *Investigaciones de Historia Económica*, 14(3), pp. 210-219. <https://doi.org/10.1016/j.ihe.2017.03.007>.
- MARSHALL, A. (1890): *Principles of economics*, London: Macmillan.
- MARTÍNEZ GALARRAGA, J. (2013): *El Potencial de mercado provincial en España, 1860-1930, un estudio de nueva geografía económica e historia económica*, Madrid, Banco de España. <https://doi.org/10.1080/00343404.2013.783692>.
- MARTÍNEZ GALARRAGA, J.; ROSÉS, J. y TIRADO, D. (2015): "The long-term patterns of regional income inequality in Spain, 1860-2000", *Regional Studies*, 49(4), pp. 502-517. <https://doi.org/10.1080/00343404.2013.783692>.
- MARTÍNEZ LÓPEZ, D. (2010): "Linares, 1886. La visión de un ingeniero de minas", *7 Esquinas*, 1, pp. 5-17.
- MARTÍNEZ LÓPEZ, D. (2015): "Urbanización, Inmigración y Mercado de Trabajo en la Andalucía del primer tercio del siglo XX", *Historia Social*, 81, pp. 29-47. <https://www.jstor.org/stable/24330774>.
- MARTÍNEZ MARTÍN, M.; MARTÍNEZ LÓPEZ, D. y MOYA GARCÍA, G. (2014): "Estructura ocupacional y cambio urbano en la Andalucía oriental del primer tercio del siglo XX", *Revista de Demografía Histórica* 32.1, pp. 73-102.
- MARTÍNEZ PRATS, G. y ARMENTA RAMÍREZ, A. (2018): "Analysis of the Behavior of a Regional Economy through the Shift-Share and Location Quotient Techniques", *Management Dynamics in the Knowledge Economy*, 6(4), pp. 553-568.
- MIRALBÉS BEDERA, M. R. (1965): "Sobre la estructura de la población activa española y su evolución (1900-1960)", *Geographica*, Año XII, pp.16-30.
- MIRAS ARAUJO, J. (2004): "La estructura profesional de una ciudad terciaria: A Coruña, 1900-1960", *Geo Crítica/Scripta Nova. Revista Electrónica de Geografía y Ciencias Sociales*, 8(163). <http://www.ub.edu/geocrit/sn/sn-163.htm>.
- MOJARRO BAYO, A. M. y ROMERO MACÍAS, E. (2012): "El Puerto de Huelva y el resurgir de la minería (1873-1930)", *Boletín Geológico y Minero*, 123(1), pp. 3-15.

- MOLLE, W. (1996): "La estructura económica regional de la Unión Europea: un análisis de la evolución a largo plazo", *Papeles de Economía Española* 67, pp. 96-108.
- MONTAÑÉS PRIMICIA, E. (2013): "Panorama de la Industria agroalimentaria", en *Industrialización y desarrollo económico en Andalucía*, pp. 85-107.
- NICOLAU, R. (2005): "Población, salud y actividad", en *Estadísticas históricas de España: siglos XIX-XX*, Bilbao, Fundación BBVA, pp. 77-154.
- ORTIZ-VILLAJOS LÓPEZ, J. M. (1998): *Tecnología y desarrollo económico en la España Contemporánea. Estudio de las patentes registradas en España entre 1882 y 1935*, Tesis Doctoral, Universidad de Alcalá de Henares, Madrid.
- ORTIZ-VILLAJOS LÓPEZ, J. M. (1999): "Tecnología y desarrollo regional en España, 1882-1935. Estudio basado en las patentes de invención", *Revista de Historia Económica* n° 1, pp. 11-50.
- PAREJO BARRANCO, A. (1994): "Fuentes y metodología para la construcción de índices regionales de producción industrial: el caso de las industrias de bienes de consumo andaluzas (1850-1913)", *BAETICA. Estudios de Historia Moderna y Contemporánea*, (16), pp. 415-428.
- PAREJO BARRANCO, A. (2004a): "Andalucía en la industrialización de las regiones españolas (finales del siglo XVIII finales del siglo XIX)", en GONZÁLEZ DE MOLINA, M. y PAREJO, A., (Eds.), *Historia de Andalucía a debate*, Granada, Anthropos, pp. 37-58.
- PAREJO BARRANCO, A. (2005): *Estadísticas históricas sobre el sector industrial, minero y energético en Andalucía. Siglo XX*, Sevilla: Instituto de Estadístico de Andalucía.
- PAREJO BARRANCO, A. (2006): "De la región a la ciudad. Un nuevo enfoque de la historia industrial española contemporánea", *Revista de Historia Industrial*, pp. 53-102.
- PAREJO BARRANCO, A. (2009): *Historia económica de Andalucía contemporánea*. Madrid, Síntesis.
- PAREJO BARRANCO, A. (2011): "La modernización económica de la Andalucía del Guadalquivir: una visión a largo plazo (1778-2007)". *Historia contemporánea* 42, pp. 149-186.
- PAREJO BARRANCO, A. y HEREDIA FLORES, V. (2007): *Estadísticas históricas de Educación y Cultura en Andalucía. Siglo XX*. Sevilla, Instituto de Estadística de Andalucía.
- PAREJO BARRANCO, A. y ZAMBRANA PINEDA, J. F. (2008): *Estadísticas históricas sobre el comercio interior y exterior, los transportes y las comunicaciones en Andalucía. Siglo XX*. Sevilla, Instituto de Estadístico de Andalucía.
- PAREJO BARRANCO, A.; ZAMBRANA PINEDA, J. F.; FERNÁNDEZ PARADAS, M. HEREDIA FLORES, V. (2002): *Estadísticas del Siglo XX en Andalucía*, en ZAMBRANA, J. F; MARTÍN, M. y PAREJO, A. (directores), *Estadísticas del siglo XX en Andalucía*, Instituto de Estadística de Andalucía, Sevilla.
- PÉREZ CEBADA, J. D. (2013) "Energía y Medio Ambiente en la Industrialización de Andalucía", en SÁNCHEZ PICÓN, A. (Coord.). *Industrialización y desarrollo económico en Andalucía*, pp. 17-43.
- PÉREZ MOREDA, V. (1984): "Evolución de la población española desde finales del Antiguo Régimen", *Papeles de Economía Española* n° 20, pp. 20-38.
- PINILLA NAVARRO, V. (2001): "El comercio exterior en el desarrollo agrario de la España contemporánea: un balance", *Revista de Historia Agraria* 23, pp. 13-37. <http://hdl.handle.net/10234/130847>.
- PUGA, D. (2002): "European regional policy in light of recent location theories", *Journal of Economic Geography*, 2(4), pp. 373-406.
- RODRÍGUEZ POSE, A. y EZCURRA, R. (2010): "Does decentralization matter for regional disparities?. A cross country analysis", *Journal of Economic Geography*, 10(5), pp. 619-644. Doi: <https://doi.org/10.1093/jeg/lbp049>.

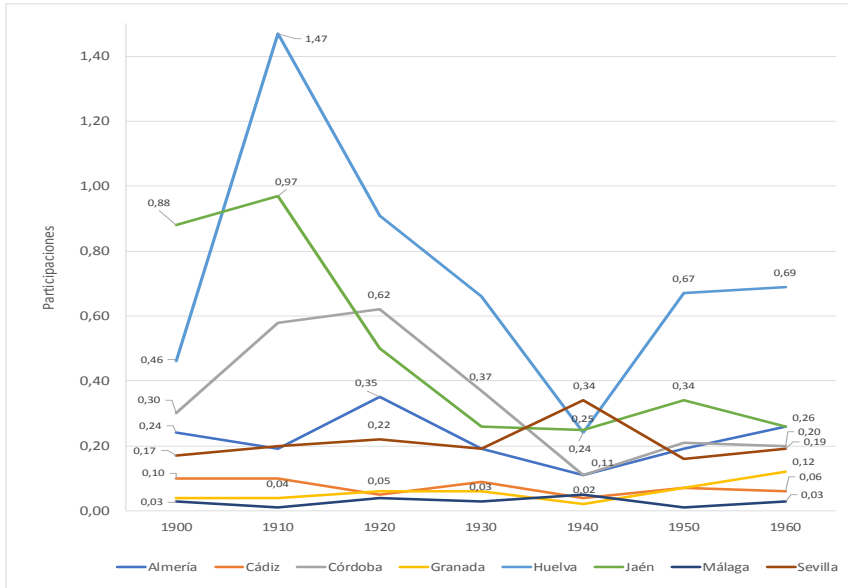
- RODRÍGUEZ POSE, A. y GILL, N. (2006): "How does trade affect regional disparities?", *World Development*, 34(7), pp. 1201-1222.
- ROMER, P. M. (1986): "Increasing returns and long run growth", *Journal of Political Economy*, 94, pp. 1002-1037.
- ROSENBLUM, J. (1996): "Was there a National Labor Market at the end of the Nineteenth Century?. New evidence on earnings in manufacturing", *The Journal of Economic History*, V. 56, nº 3. Sept, pp. 626-656.
- ROSÉS, J. R.; MARTÍNEZ GALARRAGA, J. y TIRADO, D. (2010): "The upswing of regional income inequality in Spain (1860-1930)", *Explorations in Economic History*, 47(2), pp. 244-257. <https://doi.org/10.1016/j.eeh.2010.01.002>.
- RUBIO MONDÉJAR, J. A. (2014): *Andalucía durante la segunda revolución tecnológica: ciclos de inversión, sociedades mercantiles y grupos empresariales*, Tesis doctoral. Universidad de Granada.
- RUBIO MONDÉJAR, J. A. y GARRUES IRURZUN, J. (2017): Sistemas empresariales locales y territorios de progreso en Andalucía, 1886-1959", *Revista de Historia Industrial. Economía y Empresa*, 26(68), pp. 81-117. <https://raco.cat/index.php/HistoriaIndustrial/article/view/326958>.
- RUIZ ROMERO DE LA CRUZ, E. (2001): "La ocupación en los censos de población: un camino en la búsqueda de la trayectoria económica de Andalucía. 1900-1960", *Revista de Estudios Regionales* nº 60, pp. 207-235.
- RUIZ ROMERO DE LA CRUZ, E. (2004): *Historia de la Navegación Comercial Española. Trafico de los puertos de Titularidad Estatal desde la antigüedad a la conclusión del siglo XX*, Madrid, Ente Público Puertos del Estado. II Tomos.
- SÁNCHEZ PICÓN, A. (1997): "Minerías en Andalucía. Una perspectiva desde la Historia Económica", en Recursos naturales y medio ambiente en el sureste peninsular, *Instituto de Estudios Almerienses*, pp. 535-554.
- SÁNCHEZ PICÓN, A. (2011): "Ejes de desarrollo en el Sureste y la Andalucía mediterránea (c. 1800-2000)", *Historia Contemporánea* 42, pp. 261-302.
- SÁNCHEZ PICÓN, A. (2013): "El protagonismo andaluz en la expansión minera (siglos XIX y XX)", en SÁNCHEZ PICÓN, A.(Coord.). *Industrialización y desarrollo económico en Andalucía. Un balance y nuevas aportaciones*, Sevilla, Centro de Estudios Andaluces, Junta de Andalucía, pp. 27-44.
- SÁNCHEZ PICÓN, A. (2013a): Cuestiones para un Balance de la Industrialización Andaluza: Escalas, miradas y cambios de paradigma", en *Industrialización y desarrollo económico de Andalucía*, SÁNCHEZ PICÓN, A. (Coord), Centro de Estudios Andaluces. Sevilla, pp. 3-11.
- SÁNCHEZ PICÓN, A., y CUÉLLAR, D. (2016): El soporte logístico de la especialización económica de Andalucía durante el primer tercio del siglo XX", *Scripta Nova. Revista Electrónica de Geografía y Ciencias Sociales*, 20, nº 550, pp. 1-32. <https://doi.org/10.1344/sn2016.20.17200>.
- TIRADO, D. A.; Díez MINGUELA, A.; y MARTÍNEZ GALARRAGA, J. (2016): "Regional inequality and economic development in Spain, 1860-2010", *Journal of Historical Geography*, 54, pp. 87-98. <https://doi.org/10.1016/j.jhg.2016.09.005>.
- TIRADO, D. A.; PALUZIE, E. y PONS, J. (2006): "Los cambios en la localización de la actividad industrial en España, 1850-1936. Un análisis desde la Nueva Geografía Económica", *Revista de Historia Industrial. Economía y Empresa*, 15(31), pp. 41-63. <https://doi.org/10.1344/rhi.v15i31.19661>.



- ZAMBRANA PINEDA, J. F. y RÍOS JIMÉNEZ, S. (2006): *El sector primario andaluz en el siglo XX*, Sevilla, Instituto de Estadística de Andalucía.
- ZAPATA BLANCO, S. (1986): *La producción agraria de Extremadura y Andalucía occidental, 1875-1935*, Madrid, Universidad Complutense de Madrid, 2 volúmenes.

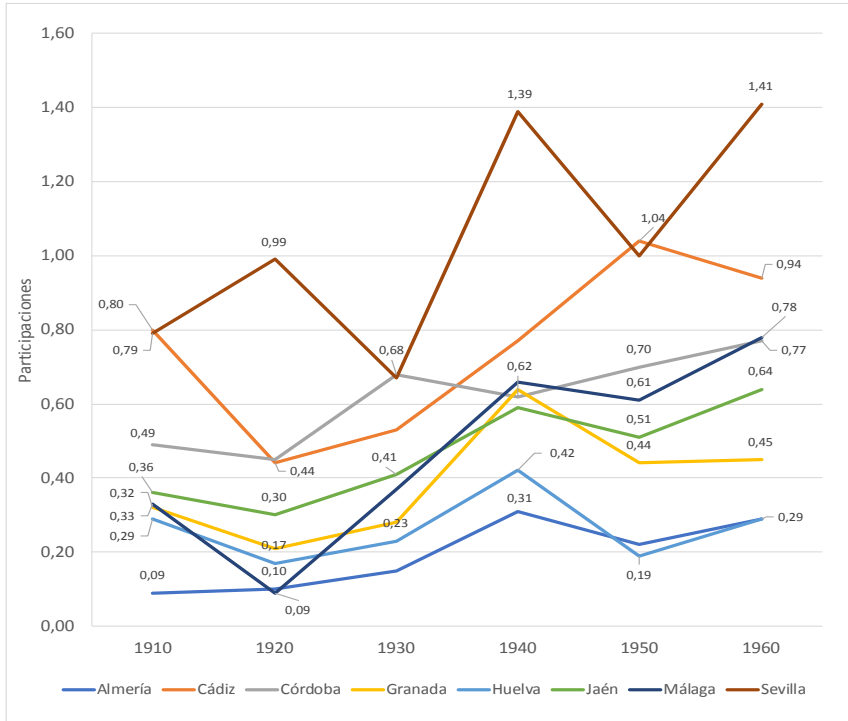
**APENDICE:**

**FIGURA 1A  
PARTICIPACIONES SECTORIALES EN ANDALUCÍA: MINAS Y  
CANTERAS (1900-1960)**



Fuente: Elaboración propia.

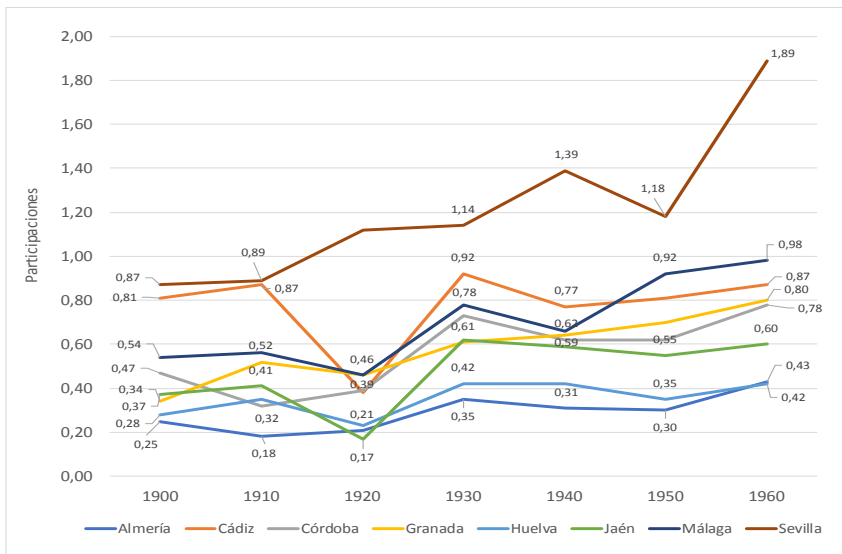
FIGURA 2A  
PARTICIPACIONES SECTORIALES EN ANDALUCÍA:  
CONSTRUCCIÓN (1910-1960)



Fuente: Elaboración propia.

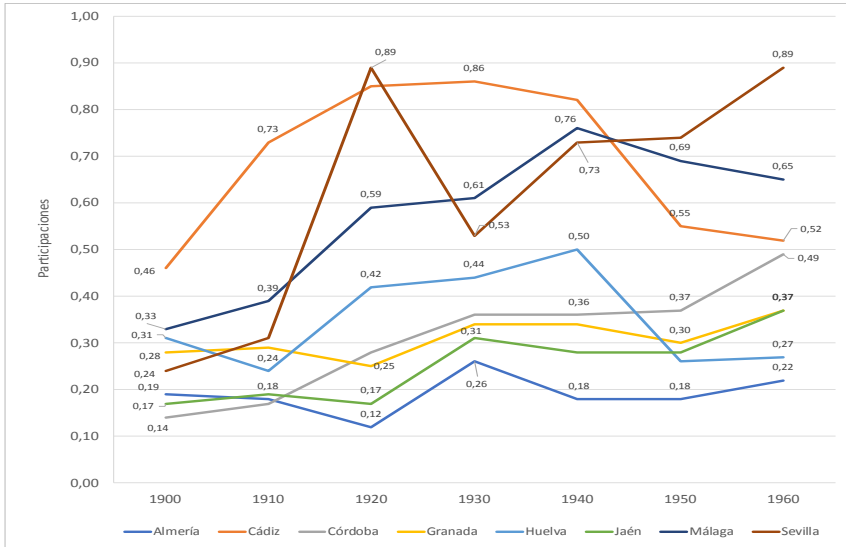
Nota: En 1900 no existen datos.

**FIGURA 3A**  
**PARTICIPACIONES SECTORIALES EN ANDALUCÍA: COMERCIO**  
**(1900-1960)**



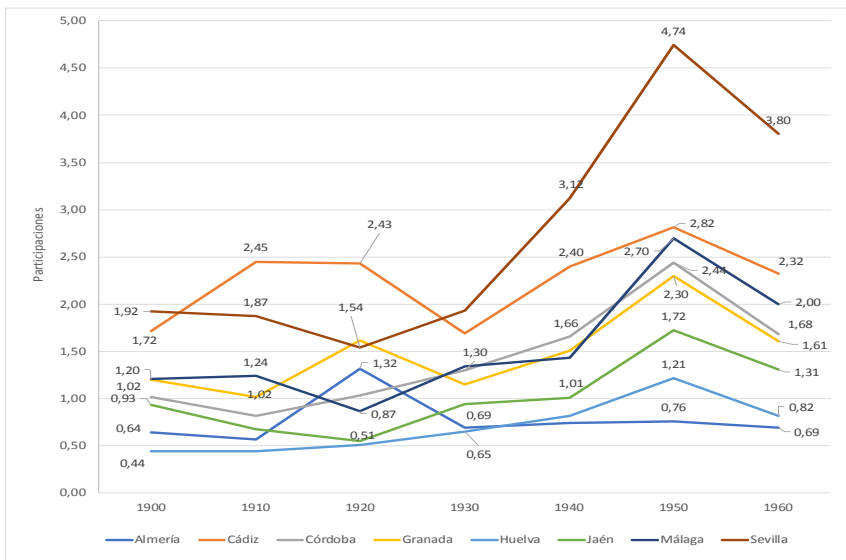
Fuente: Elaboración propia.

FIGURA 4A  
**PARTICIPACIONES SECTORIALES EN ANDALUCÍA:  
 TRANSPORTES, ALMACENAJE Y COMUNICACIONES (1900-1960)**



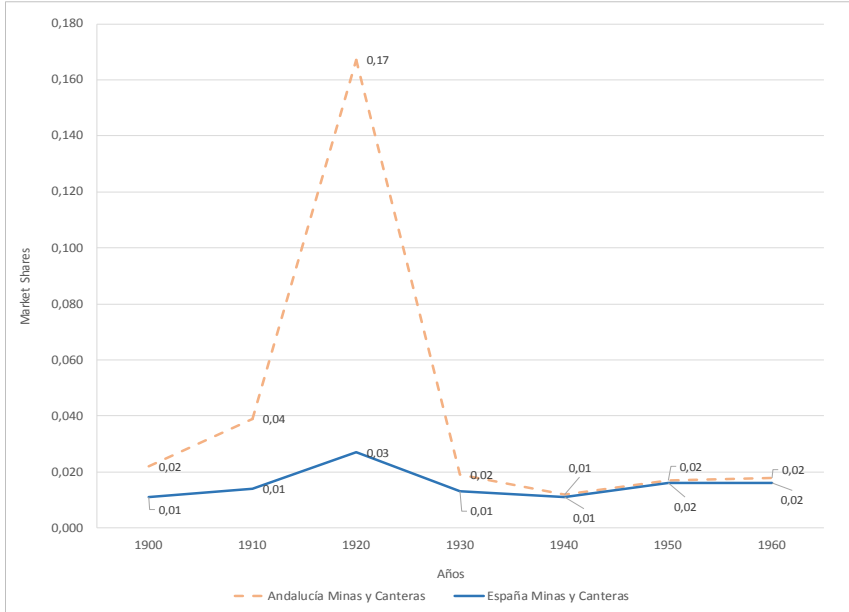
Fuente: Elaboración propia.

**FIGURA 5A**  
**PARTICIPACIONES SECTORIALES EN ANDALUCÍA: SERVICIOS OFICIALES, PÚBLICOS Y PERSONALES (OTROS SERVICIOS) (1900-1960)**



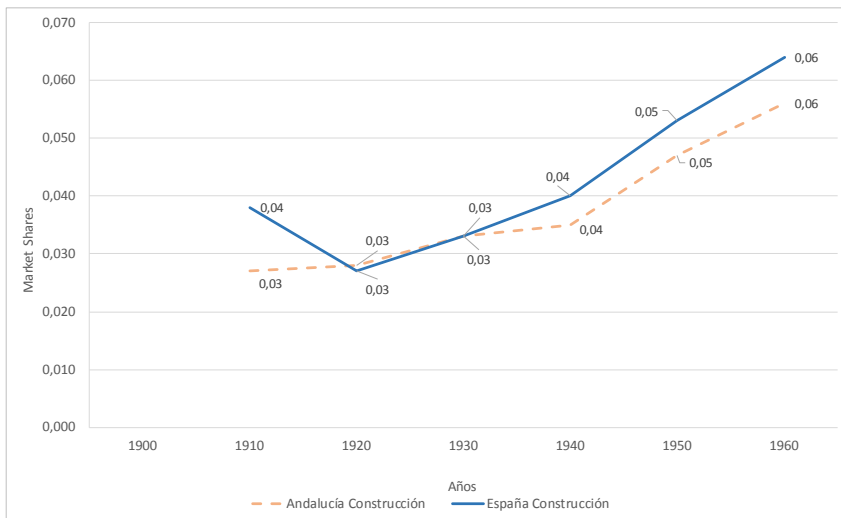
Fuente: Elaboración propia.

FIGURA 6A  
**MARKETS-SHARES MINAS Y CANTERAS (1900-1960)**



Fuente: Elaboración propia.

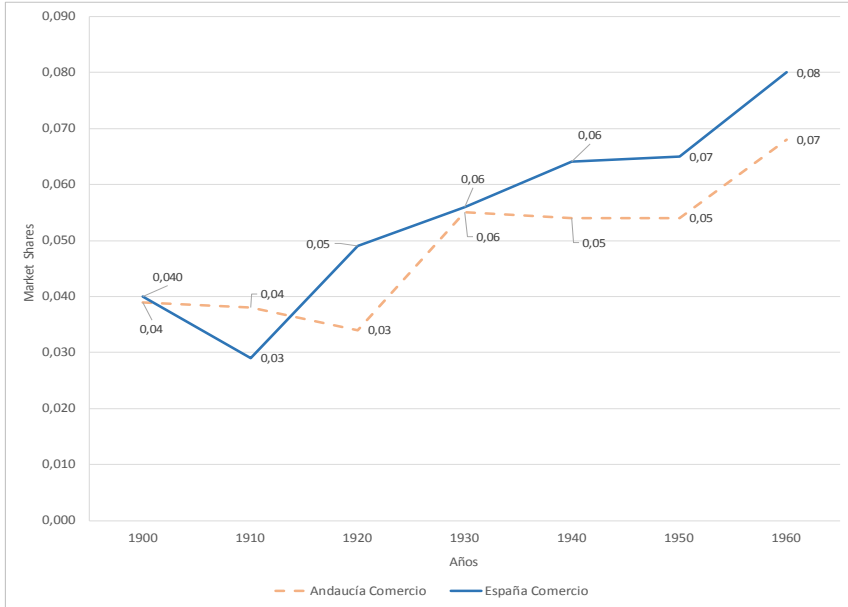
FIGURA 7A  
**MARKETS-SHARES CONSTRUCCIÓN (1910-1960)**



Fuente: Elaboración propia.

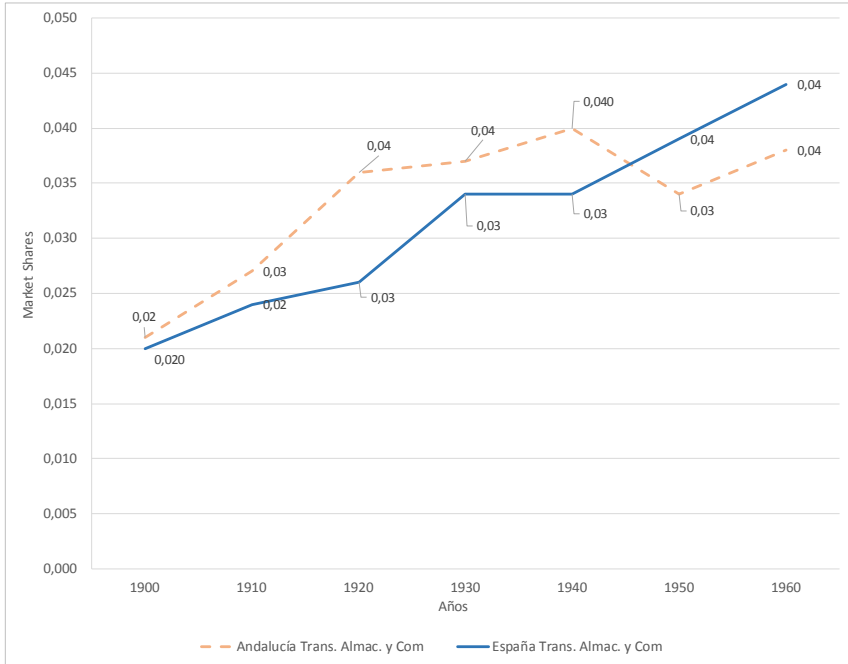


FIGURA 8A  
**MARKETS-SHARES COMERCIO (1900-1960)**



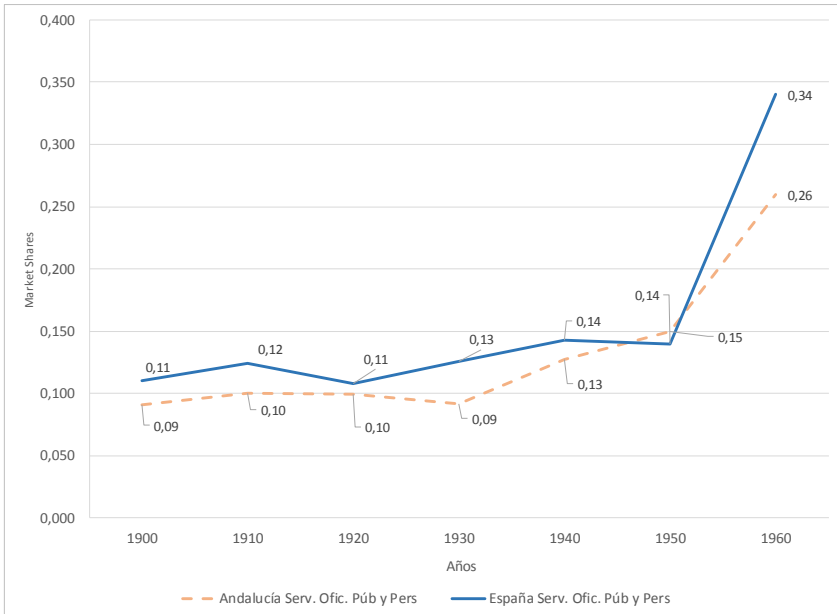
Fuente: Elaboración propia.

FIGURA 9A  
**MARKETS-SHARES TRANSPORTES, ALMACENAJE Y COMUNICACIONES (1900-1960)**



Fuente: Elaboración propia.

FIGURA 10A  
**MARKETS-SHARES SERVICIOS OFICIALES, PÚBLICOS Y PERSONALES (1900-1960)**



Fuente: Elaboración propia.

**TABLA 1A**  
**PARTICIPACIONES SECTORIALES RESPECTO AL TOTAL**  
**ANDALUZ 1900-1960**

Año	Provincias	Población Ocupada	Agr. Silv. Caza y Pesca	Minas y Canteras	Industrias fabriles	Construcción	Comercio	Trans. Almac. y Com.	Serv. Ofic. Púb y Pers.
1900	Almería	9,20	7,14	0,24	0,73		0,25	0,19	0,64
1900	Cádiz	12,06	6,36	0,10	2,61		0,81	0,46	1,72
1900	Córdoba	12,64	9,10	0,30	1,62		0,47	0,14	1,02
1900	Granada	13,98	10,59	0,04	1,54		0,34	0,28	1,20
1900	Huelva	7,15	4,77	0,46	0,89		0,28	0,31	0,44
1900	Jaén	14,09	10,37	0,88	1,37		0,37	0,17	0,93
1900	Málaga	14,52	10,96	0,03	1,44		0,54	0,33	1,21
1900	Sevilla	16,37	10,63	0,17	2,53		0,87	0,24	1,92
<b>1900 Tot. And.</b>		<b>100,00</b>	<b>69,92</b>	<b>2,22</b>	<b>12,73</b>		<b>3,93</b>	<b>2,12</b>	<b>9,08</b>
1910	Almería	8,26	5,93	0,19	0,62	0,09	0,18	0,18	0,57
1910	Cádiz	14,04	4,88	0,10	1,98	0,80	0,87	0,73	2,45
1910	Córdoba	13,12	8,42	0,58	0,94	0,49	0,32	0,17	0,82
1910	Granada	12,74	7,90	0,04	1,09	0,32	0,52	0,29	1,02
1910	Huelva	7,89	3,64	1,47	0,68	0,29	0,35	0,24	0,44
1910	Jaén	15,16	11,52	0,97	0,88	0,36	0,41	0,19	0,68
1910	Málaga	12,73	7,82	0,01	1,18	0,33	0,56	0,39	1,24
1910	Sevilla	16,06	8,75	0,20	1,56	0,79	0,89	0,31	1,87
<b>1910 Tot. And.</b>		<b>100,00</b>	<b>58,86</b>	<b>3,56</b>	<b>8,93</b>	<b>3,48</b>	<b>4,10</b>	<b>2,49</b>	<b>9,10</b>
1920	Almería	9,08	5,33	0,35	0,99	0,10	0,21	0,12	1,32
1920	Cádiz	13,63	4,29	0,05	2,45	0,44	0,38	0,85	2,43
1920	Córdoba	13,10	8,39	0,62	1,81	0,45	0,39	0,28	1,03
1920	Granada	13,48	9,37	0,06	1,35	0,21	0,46	0,25	1,62
1920	Huelva	7,66	4,19	0,91	0,95	0,17	0,23	0,42	0,51
1920	Jaén	13,34	9,30	0,50	1,06	0,30	0,17	0,17	0,55
1920	Málaga	12,50	8,65	0,04	1,77	0,09	0,46	0,59	0,87
1920	Sevilla	17,22	9,25	0,22	3,22	0,99	1,12	0,89	1,54
<b>1920 Tot. And.</b>		<b>100,00</b>	<b>58,77</b>	<b>2,75</b>	<b>13,59</b>	<b>2,76</b>	<b>3,41</b>	<b>3,58</b>	<b>9,88</b>
1930	Almería	6,61	4,01	0,19	0,96	0,15	0,35	0,26	0,69
1930	Cádiz	11,24	4,95	0,09	2,19	0,53	0,92	0,86	1,69
1930	Córdoba	14,70	8,56	0,37	2,69	0,68	0,73	0,36	1,30
1930	Granada	13,40	9,04	0,06	1,89	0,28	0,61	0,34	1,15
1930	Huelva	8,06	4,18	0,66	1,48	0,23	0,42	0,44	0,65
1930	Jaén	14,40	9,47	0,26	2,36	0,41	0,62	0,31	0,94
1930	Málaga	13,24	7,84	0,03	2,25	0,37	0,78	0,61	1,34
1930	Sevilla	18,35	8,98	0,19	4,89	0,67	1,14	0,53	1,93
<b>1930 Tot. And.</b>		<b>100,00</b>	<b>57,03</b>	<b>1,87</b>	<b>18,71</b>	<b>3,33</b>	<b>5,57</b>	<b>3,70</b>	<b>9,69</b>
1940	Almería	6,37	3,95	0,11	0,94	0,31	0,31	0,18	0,74
1940	Cádiz	11,73	4,54	0,04	2,72	0,77	0,77	0,82	2,40
1940	Córdoba	14,62	8,75	0,11	2,53	0,62	0,62	0,36	1,66
1940	Granada	13,66	9,14	0,02	1,73	0,64	0,64	0,34	1,51
1940	Huelva	7,24	3,64	0,24	1,44	0,42	0,42	0,50	0,82
1940	Jaén	13,95	9,35	0,25	2,08	0,59	0,59	0,28	1,01
1940	Málaga	12,89	7,64	0,05	1,92	0,66	0,66	0,76	1,43
1940	Sevilla	19,53	9,00	0,34	3,93	1,39	1,39	0,73	3,12
<b>1940 Tot. And.</b>		<b>100,00</b>	<b>56,01</b>	<b>1,16</b>	<b>17,32</b>	<b>3,47</b>	<b>5,40</b>	<b>3,97</b>	<b>12,68</b>
1950	Almería	6,22	3,99	0,19	0,47	0,22	0,30	0,18	0,76
1950	Cádiz	12,29	5,13	0,07	2,11	1,04	0,81	0,55	2,82
1950	Córdoba	13,98	8,51	0,21	1,56	0,70	0,62	0,37	2,44
1950	Granada	13,96	9,47	0,07	1,10	0,44	0,70	0,30	2,30
1950	Huelva	6,86	3,64	0,67	0,72	0,19	0,35	0,26	1,21
1950	Jaén	13,05	8,98	0,34	0,99	0,51	0,55	0,28	1,72
1950	Málaga	13,30	7,37	0,01	1,52	0,61	0,92	0,69	2,70
1950	Sevilla	20,34	9,91	0,16	2,67	1,00	1,18	0,74	4,74
<b>1950 Tot. And.</b>		<b>100,00</b>	<b>57,01</b>	<b>1,72</b>	<b>11,14</b>	<b>4,71</b>	<b>5,43</b>	<b>3,37</b>	<b>15,13</b>
1960	Almería	6,32	3,69	0,26	0,51	0,29	0,43	0,22	0,69
1960	Cádiz	12,95	5,14	0,06	2,14	0,94	0,87	0,52	2,32
1960	Córdoba	13,50	7,31	0,20	1,79	0,77	0,78	0,49	1,68
1960	Granada	12,98	8,08	0,12	1,15	0,45	0,80	0,37	1,61
1960	Huelva	7,06	3,41	0,69	0,79	0,29	0,42	0,27	0,82
1960	Jaén	12,09	7,14	0,26	1,30	0,64	0,60	0,37	1,31
1960	Málaga	12,80	6,46	0,03	1,51	0,78	0,98	0,65	2,00
1960	Sevilla	22,28	8,65	0,19	3,78	1,41	1,89	0,89	3,80
<b>1960 Tot. And.</b>		<b>100,00</b>	<b>49,89</b>	<b>1,79</b>	<b>12,95</b>	<b>5,57</b>	<b>6,77</b>	<b>3,79</b>	<b>14,23</b>

Fuente: Elaboración propia

**TABLA 2A**  
**MARKET-SHARES SECTORIALES RESPECTO AL TOTAL ESPAÑOL**  
**(1900-1960)**

	1900	1910	1920	1930	1940	1950	1960
Andalucía Agr. Silv. Caza y Pesca	0,70	0,65	0,59	0,57	0,56	0,57	0,50
España Agr. Silv. Caza y Pesca	0,68	0,66	0,58	0,47	0,52	0,49	0,40
Andalucía Minas y Canteras	0,02	0,04	0,17	0,02	0,01	0,02	0,02
España Minas y Canteras	0,01	0,01	0,03	0,01	0,01	0,02	0,02
Andalucía Industrias Fabriles	0,13	0,10	0,14	0,19	0,17	0,11	0,13
España Industrias Fabriles	0,14	0,12	0,17	0,27	0,19	0,18	0,20
Andalucía Construcción		0,03	0,03	0,03	0,04	0,05	0,06
España Construcción		0,04	0,03	0,03	0,04	0,05	0,06
Andalucía Comercio	0,04	0,04	0,03	0,06	0,05	0,05	0,07
España Comercio	0,04	0,03	0,05	0,06	0,06	0,07	0,08
Andalucía Trans. Almac. y Com	0,02	0,03	0,04	0,04	0,04	0,03	0,04
España Trans. Almac. Y Com	0,02	0,02	0,03	0,03	0,03	0,04	0,04
Andalucía Serv. Ofic. Púb y Pers	0,09	0,10	0,10	0,09	0,13	0,15	0,26
España Serv. Ofic. Púb y Pers	0,11	0,12	0,11	0,13	0,14	0,14	0,34

Fuente: Elaboración propia.